

Dagtilbud: Pris og kvalitet 2013

- Hvad er der blevet af kvalitetsmidlerne
- Hvordan går det med forældrebetaling
- Nye strukturer

Dagtilbud – pris og kvalitet 2013

Undersøgelsen er udført af seniorkonsulent Niels Glavind, Bureau 2000.

Undersøgelsen er udført på bestilling af

FOA – Fag og Arbejde

Henvendelser:

FOA – Fag og Arbejde

Stauings Plads 1-3

1790 København V

Tlf.: 46 97 26 26

Henvendelser vedr. undersøgelsens tekniske indhold til:

Bureau 2000 – Analyse og forskning

Skråplanet 29

3500 Værløse

Tlf.: 44 66 22 64. www.bureau2000.dk

Copyright: Bureau 2000

ISBN: 87-90771-55-3

Indholdsfortegnelse

Indhold

Forord	5
1. Hovedresultater	7
1.1. Undersøgelsens baggrund og metode	7
1.2. Udviklingstendenser på dagtilbudsområdet.....	7
1.3. Forældrebetalingen 2013	9
1.4. Anvendelsen af kvalitetsmidlerne	9
2. Udviklingstendenser på dagtilbudsområdet	11
2.1. Udviklingen i aldersgrænser	11
2.2. Udviklingen i ledelsesstrukturen	14
2.3. Frokostordninger	16
3. Forældrebetalingen 2013.....	18
3.1. Takstudviklingen i institutioner for børn i dagpleje/vuggestue	18
3.2. Takstudviklingen i institutioner for børn i børnehavealderen	19
3.3. Takstudviklingen i tilbud til skolebørn.....	21
3.4. Modulordninger i institutioner for småbørn	24
3.5. Den samlede takstudvikling.....	24
3.6. hvad skal der tjenes til børnepasningen?	26
3.7. Variationen i taksterne.....	27
4. Kvalitetsmidlerne	30
4.1. Finanslovsaftalen og aftalen med KL	30
4.2. Hvad viser takstudviklingen.....	31
4.3. Rundspørge til de 25 største kommuner	34
4.4. Diskussion	35
4.5. Reduktionen i personale.....	40
Bilag 1.....	43
Bilag 2.....	51
Hvor er det dyrest/billigst at bo, hvis man har to børn og betaler topskat.....	53

DAGTILBUD: PRIS OG KVALITET 2013

Forord

Forbrugerombudsmanden har haft nogle sager, hvor butikker har annonceret "udsalg", men hvor priserne ikke er sat ned i virkeligheden. Nedsættelsen er nemlig sket i forhold til en fiktiv pris, som aldrig har været benyttet. Svindel og humbug, siger forbrugerombudsmanden, der har truet butikkerne med politiet.

I årets kommunerundersøgelse finder vi en variant af samme tema med modsat fortegn. Kommunerne har fået tilskud til øgede personalenormeringer, men anvender ikke pengene. "*For vi havde faktisk tænkt os at spare, men det gør vi ikke alligevel*", siger en del kommuner med Århus og Ålborg i spidsen. Ligesom med de falske udsalgspriser er det elastisk i metermål, og det bliver spændende at se, hvordan regeringen vil reagere.

Undersøgelsen viser, at varige kvalitetsforbedringer på dagtilbudsområdet kræver andre styringsværktøjer. Egentlige minimumsnormeringer er det mest oplagte middel, og det har regeringen da også hidtil fastholdt som målet på længere sigt.

Minimumsnormeringer er mere nødvendige end nogen sinde.

De er ikke mindst nødvendige, hvis vi skal forhindre, at en væsentlig del af de unge fortsat forlader folkeskolen uden tilstrækkelige skolekundskaber. Meget tyder på, at den forringelse af dagtilbuddenes standard, som er sket over en årrække, er med til at hægte de svageste børn af, så man undergraver målet om, at alle skal klare sig godt i skolen.

Det er fint, at regeringen har et mål om, at alle – eller i hvert fald 95 pct. af en årgang - skal sikres en uddannelse og gør det til et satsningsområde. Men det personlige fundament, som skal gøre børnene parate til at kunne lære, grundlægges inden skolestart og må bygge på gode dagtilbud. Derfor er det ærgerligt, at regeringens oplæg og debatten stort set kun har fokus på *skolen*. Børn fødes ikke som 6 årige.

Det havde man hos såvel de radikale som i S, SF og Enhedslisten fået øjnene op for forud for valget i 2011. Den tanke må regeringen fastholde, når man til foråret igen skal snakke økonomi og opgaver med kommunerne.

Jakob Sølvhøj
Formand – Pædagogisk Sektor, FOA

DAGTILBUD: PRIS OG KVALITET 2013

1. Hovedresultater

1.1. Undersøgelsens baggrund og metode

Undersøgelsen er gennemført af Bureau 2000 for FOA og er en opfølgning af tidligere undersøgelser omkring priser på børnepasning og kvalitet i dagtilbud.

Undersøgelsen bygger på en rundspørge til alle kommuner. De indsamlede data er efterfølgende sendt til tjek i kommunerne. Der er data fra alle kommuner.

1.2. Udviklingstendenser på dagtilbudsområdet

Undersøgelsen har set på nogle af de forandringer, som dagtilbudsområdet undergår, idet der er sat fokus på:

- udviklingen i aldersgrænser
- udviklingen i ledelsesstrukturen
- udviklingen i den private pasning
- udviklingen i madordningerne

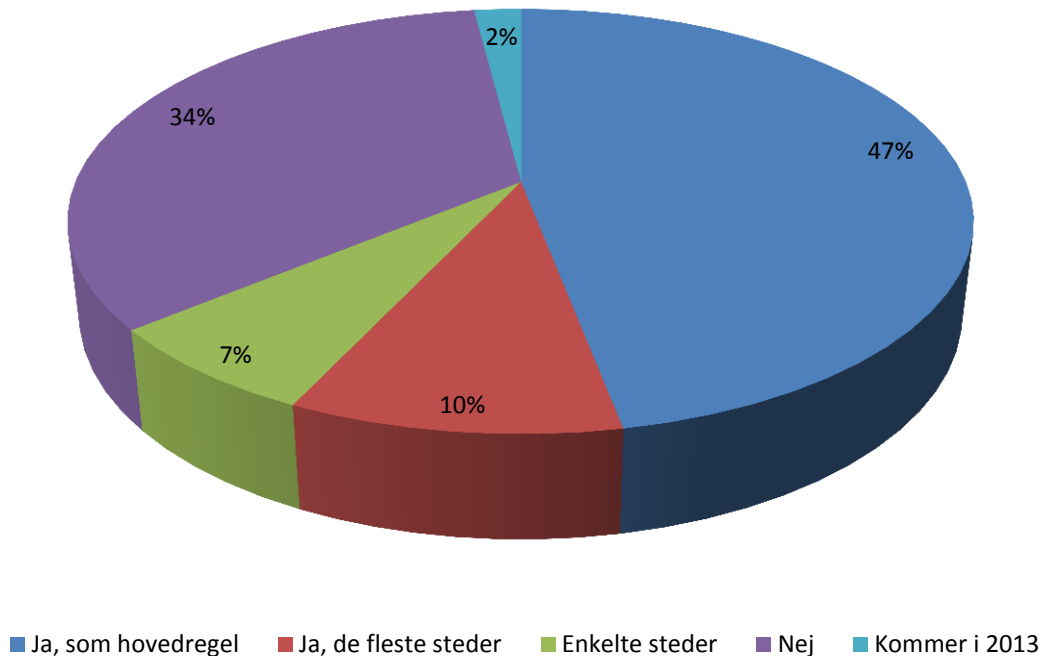
Når det gælder udviklingen i aldersgrænsen, er der stadig flere kommuner, hvor overgangen fra dagpleje/vuggestue til børnehave finder sted før 3 års alderen:

- I 2008 var der 12 kommuner, hvor overgangen fandt sted tidligere end det 3. år
- I 2009 var det 14 kommuner
- I 2010 var det 19 kommuner
- I 2011 var det 26 kommuner
- I 2012 var det 31 kommuner
- I 2013 vil det være 37 kommuner.

De 37 kommuner omfatter 35 pct. af de indskrevne førskolebørn. Den lavere aldersgrænse er typisk en spareforanstaltning, idet den bruges til at begrunde lavere bemanning.

Ser vi på ledelsesformer, er der stadig flere kommuner, der vælger områdeledelse/klyngeledelse. Børnehavebørnene er i Figur 1.1. fordelt efter kommunens foretrukne ledelsesform.

Er der områdeledelse/klyngeledelse - pct. af børn



Rapporten diskuterer nogle af de fordele og ulemper, der er ved denne udvikling.

Ser vi endelig på frokostordningerne vurderer rapporten, at frokostordninger er blevet *mindre* udbredt, end tilfældet var for fx 5-6 år siden i forhold til vuggestuebørn. I starten af 00'erne var der kun enkelte kommuner, som ikke sikrede mad til alle børn i vuggestuerne. Nu er det omkring halvdelen. For børnehavebørnene er frokostordninger muligvis blevet en smule mere udbredte.

DAGTILBUD: PRIS OG KVALITET 2013

1.3. Forældrebetalingen 2013

Tabel 1.2. viser udviklingen i gennemsnitstakster fra 2012 til 2013 på landsplan.

Tabel 1.2. Udviklingen i gennemsnitstakster 2012 og 2013 i dagtilbud omregnet til 12 mdr. betaling

	2012 kr. mdl. i 12 mdr.	2013 kr. mdl. i 12 mdr.	Antal kommuner med dette tilbud	Takstudvikling 2011-2013 i pct.
	2012	2013		
Dagpleje	2303	2361	97	2,5
Vuggestue-pladser uden kost	2740	2785	61	1,6
Vuggestue-pladser med kost	3132	3211	73	2,5
Børnehaveplads uden kost	1543	1581	91	2,5
Børnehaveplads med kost.	2024	2068	65	2,2
Fritidshjem/fri-tidshjemsgrupper	1109	1081	14	-2,5
SFO fuld tid	1584	1600	95	1,0
SFO eftermiddag	1464	1488	95	1,6
Skolebørn samlet	1532	1548	98	1,0
Pris- og lønudvikling beregnet ud fra KL's skøn				1,5

Generelt har taksterne udviklet sig en anelse – men ikke meget - hurtigere end pris- og lønudviklingen. Hvis alle kommuner havde anvendt de 500 mill. kr., som er afsat til bedre personalenormering, og havde indregnet dette i forældrebetalingen, ville takstudviklingen have været væsentligt større. Det er imidlertid ikke sket.

1.4. Anvendelsen af kvalitetsmidlerne

I aftalen om kommunernes økonomi for 2013 hedder det bl.a.:

”Med finansloven for 2012 er der afsat 500 mio. kr. til bedre normeringer i dagtilbud fra 2013 og frem. Regeringen og KL er enige om, at midlerne fordeles som et tilskud til kommunerne ud fra antallet af 0-5-årige børn i kommunerne. Der er enighed om, at prioriteringen vil indebære en styrkelse af kvaliteten i dagtilbud.”

Uanset denne aftale er mange kommuner af den opfattelse, at de 500 mill. kr. ikke er bestemt til bedre normeringer. Bureau 2000 har derfor undersøgt anvendelsen af midlerne i de 25 største kommuner. Disse tegner sig for 55 pct. af de 500 mill. kr. – nærmere bestemt 276 mill. kr.

Men de 25 kommuner har kun anvendt knap halvdelen af dette beløb til normeringsforbedringer. Næsten halvdelen anvendes slet ikke – typisk med den begrundelse, at man har anvendt midlerne til at undgå eller reducere planlagte besparelser.

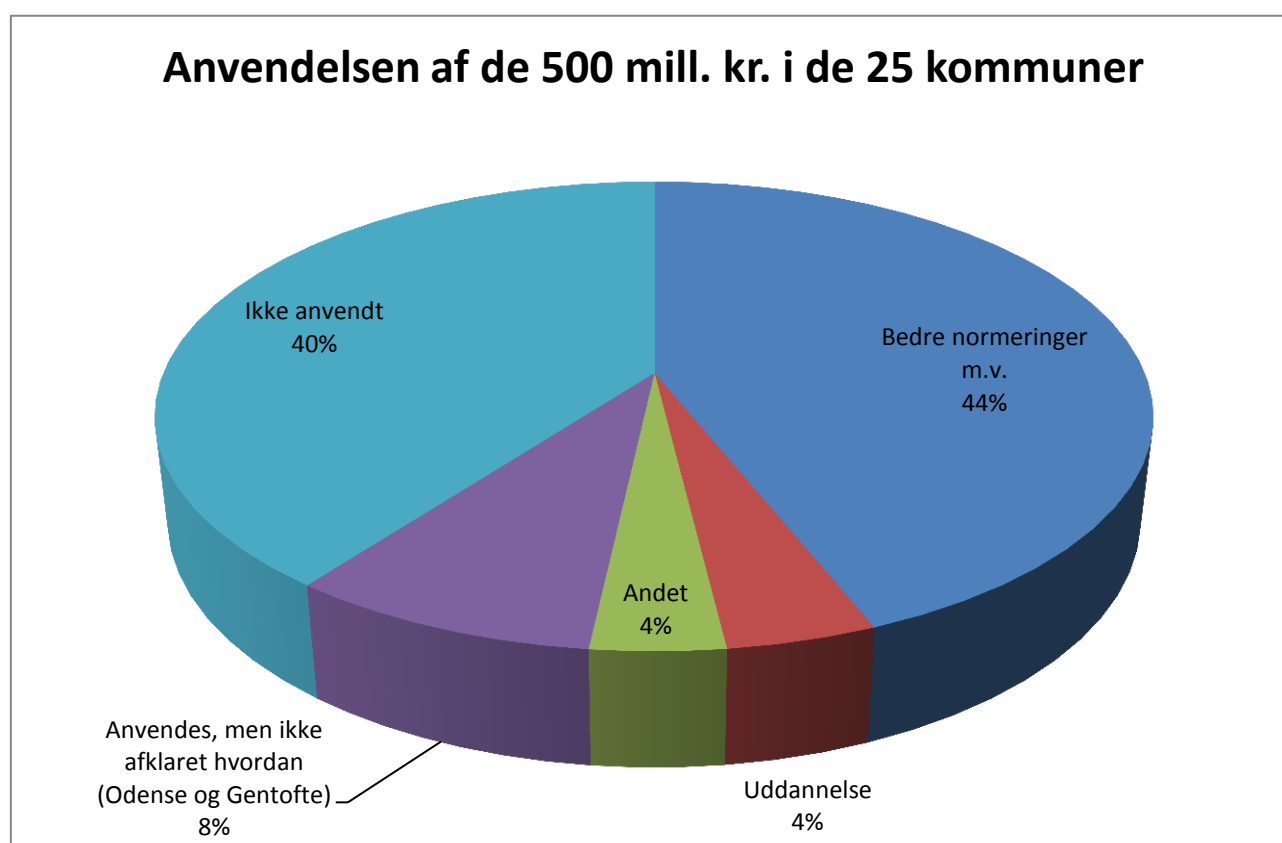
Hertil kommer, at kommunerne ikke – eller kun i meget ringe omfang – har benyttet sig af muligheden for

DAGTILBUD: PRIS OG KVALITET 2013

at sikre yderligere forbedringer gennem forældrebetalingen. Når reglerne er sådan, at forældrene i gennemsnit betaler ca. 20 pct. af driftsomkostningerne, ville puljen på de 500 mill. kr. kunne suppleres med yderligere 100 mill. kr. fra forældrene – som også kunne anvendes til bedre normering. Det sker næsten ingen steder.

Det fremgår desuden af samtaler med mange kommuner, at det ikke er sikkert, at de afsatte midler vil blive opretholdt i 2014 og fremover, eftersom der kan komme nye besparelser.

Undersøgelsen diskuterer dagtilbuddenes placering i den kommunale økonomi og konkluderer, at varige kvalitetsforbedringer på dagtilbudsområdet ikke kan sikres gennem den model, som blev benyttet i kommuneaftalen 2013. Man må satse på en anden model, fx minimumsnormeringer.



2. Udviklingstendenser på dagtilbudsområdet

Dagtilbudsområdet undergår hele tiden forandringer, som typisk er præget af økonomiske og styringsmæssige hensyn. I det følgende beskrives nogle af disse tendenser, nemlig:

- udviklingen i aldersgrænser
- udviklingen i ledelsesstrukturen
- udviklingen i den private pasning
- udviklingen i madordningerne

2.1. Udviklingen i aldersgrænser

De senere år er aldersgrænserne for pasning blevet rykket ned i stadig flere kommuner. Baggrunden er først og fremmest, at det kan reducere omkostningerne.

De fleste steder bestræber man sig dog fortsat på, at overgangen fra dagpleje/vuggestue til børnehave sker ved 3 års alderen (eller ved starten af den måned, hvor børnene fylder 3 år), men stadig flere kommuner vælger en lavere alder som den normale overgangsalder. Udviklingen er forløbet således:

- I 2008 var der 12 kommuner, hvor overgangen fandt sted tidligere end det 3. år
- I 2009 var det 14 kommuner
- I 2010 var det 19 kommuner
- I 2011 var det 26 kommuner
- I 2012 var det 31 kommuner
- I 2013 vil det være 37 kommuner.

De 37 kommuner omfatter 35 pct. af de indskrevne førskolebørn.

De 37 kommuner fremgår af Tabel 2.1.

DAGTILBUD: PRIS OG KVALITET 2013

Tabel 2.1. Kommuner, hvor overgang fra vuggestue/dagpleje til børnehave normalt finder sted før 3 års alderen. 2013

Kommune	Typisk alder for overgang fra dagpleje/vuggestue til børnehave
Dragør	2 år 10 mdr.
Gentofte	2 år 9 mdr.-3 år
Glostrup	2 år 10 mdr.
Albertslund	2 år 10 mdr.
Lyngby-Taarbæk	2 år 9 mdr.-3 år
Fredensborg	2 år 10 mdr.
Hørsholm	2 år 10 mdr.
Egedal	2 år 11 mdr.
Køge	2 år 10 mdr.
Holbæk	2 år 9 mdr.
Ringsted	2 år 10 mdr.
Stevns	2 år 10 mdr.
Lolland	2 år 10 mdr.
Guldborgsund	2 år 10 mdr.
Middelfart	2 år 10 mdr.
Assens	2 år 11 mdr.
Faaborg-Midtfyn	2 år 11 mdr.
Kerteminde	2 år, 10 mdr.
Nordfyn	2 år 10 mdr.
Haderslev	2 år 11 mdr.
Sønderborg	2 år 9 mdr.
Herning	2 år 9 mdr.
Lemvig	2 år 10 mdr.
Syddjurs	2 år 9 mdr.
Randers	2 år 6-8 mdr.
Skanderborg	2 år 9 mdr.-3 år
Aarhus	2 år 11 mdr.
Ikast-Brande	2 år 9 mdr.
Ringkøbing-Skjern	2 år 10 mdr.
Hedensted	2 år 11 mdr.
Morsø	2 år 9 mdr.
Skive	2 år 11 mdr.
Frederikshavn	2 år 11 mdr.
Rebild	2 år 11 mdr.
Jammerbugt	2 år 11 mdr.
Hjørring	2 år 10 mdr.

Det bemærkes, at aldersgrænserne ikke altid administreres stramt. I Københavns kommune har forældrene fx mulighed for at bede om børnehaveplads, fra barnet er 2 år og 10 mdr., selv om den normale aldersgrænse er 3 år.

DAGTILBUD: PRIS OG KVALITET 2013

Virkningen af en nedsættelse af aldersgrænsen er lidt forskellig på dagplejeområdet og institutionsområdet. På institutionsområdet omfattede de egentlige vuggestuer i 2011 kun ca. 15 pct. af de 0-2 årige børn. Langt de fleste gik i aldersintegrerede institutioner, og disse har formentlig en endnu større andel i 2013.

Hvis aldersgrænsen for vuggestuebørn rykkes i en aldersintegreret institution, betyder det først og fremmest en ændring i bemanningen. Dette kan illustreres således:

En institution modtager 60 børn i alderen 1-5 år. Der er en jævn aldersfordeling, svarende til 24 børn i alderen 1-2 år og 36 børn i alderen 3-5 år. Ved tildeling af økonomi/bemanning tæller de 1-2 årige dobbelt – efter den praksis, som gælder i næste alle kommuner. Institutionen får med andre ord bemanning til (24 x 2) + 36 børneenheder – eller 84 børneenheder.

Nu sænkes aldersgrænsen til 2 år 10 mdr. Det betyder, hvis vi stadig har en jævn aldersfordeling, at der er 2 børn, der ikke længere tæller dobbelt. De er jo blevet børnehavebørn. Institutionen får derfor kun bemanning/økonomi til 82 børneenheder.

Det svarer til en reduktion på 2,4 pct., som kan gennemføres uden at man *formelt* har ændret ved reglerne for økonomi/personale pr. barn. Derfor tager det sig i den offentlige debat ikke ud som en nedskæring på samme måde som en direkte personalereduktion.

Internt i den integrerede institution kan man evt. lade børnene rykke op i børnehavegruppen, efterhånden som de er modne til det, men den samlede bemanning udtyndes.

Hvis der er tale om oprykning fra dagplejen (eller fra vuggestuen til en børnehave), vil børnene opleve, at de faktisk kommer i børnehave/børnehavegruppe tidligere end før. Det betyder øget risiko for, at børnene endnu bruger ble, og i det hele taget vil det kunne påvirke børnehaven/institutionen, at de mindste børn kræver ekstra opmærksomhed og omsorg, hvis der ikke følger timer med.

Ser vi på overgangen fra børnehave til SFO/fritidshjem, er der tilsvarende en tendens til, at børnene rykker tidligere op. Dette fremgår af Tabel 2.2.

Tabel 2.2. Kommunerne fordelt efter, hvornår børnene rykker op fra børnehave til SFO/fritidshjem

Oprykning fra børnehave til SFO/fritidshjem	Antal kommuner 2011	Antal kommuner 2012	Antal kommuner 2013	Pct. af børnehavebørn 2013
Om foråret	45	47	51	42
Nogle børn forår, nogle børn 1. august	21	21	22	32
1. august	32	30	25	26
I alt	98	98	98	100

DAGTILBUD: PRIS OG KVALITET 2013

I dag er det kun ca. ¼ af børnene, der bor i kommuner, hvor alle børn begynder i SFO samtidig med, at de starter i skolen. Også denne tendens har en økonomisk baggrund. Som hovedregel er en SFO-plads således billigere i driftsomkostninger end en børnehaveplads.¹

Ser vi endelig på, hvornår børnene forlader den kontrollerede pasning, er langt det almindeligste princip, at børnene kan forblive i SFO/fritidshjem til og med 3. klasse. I 20 kommuner kan børnene forblive længere i SFO'en, men mange steder er der så tale om klublignende tilbud.

I 8 kommuner slutter den kontrollerede pasning i løbet af foråret i 3. klasse, og i tre kommuner har man kun SFO til og med 2. klasse – derefter klub.

Det er dog svært at tegne et éntydigt billede, fordi der de senere år er sket en række omlægninger på klubområdet. Flere steder erstattes fritidsklubber af ungdomsskoleklubber eller af SFO-2 på skolen.

2.2. Udviklingen i ledelsesstrukturen

De senere år har stadig flere kommuner valgt at centralisere dagtilbuddenes ledelse til område-, klynge- eller tilsvarende tilbud med flere "børnehuse" samlet under én leder.

Den fælles leder har ansvaret for den daglige drift af institutionen, den pædagogiske ledelse, arbejdsplanlægning, økonomi m.v. Der er dog sædvanligvis ansat lokale afdelingsledere, daglige ledere eller pædagogiske ledere i de enkelte børnehuse.

Det hører også med til denne struktur, at de børnehuse, som indgår i "klyngen"/"dagtilbuddet" har fælles forældrebestyrelse.

Den nye struktur er vanskelig at forene med en ejerform, hvor institutionerne er selvejende. Her har lovgivningen i en årrække krævet, at det skal være den enkelte institution, der er selvejende. De selvejende institutioner kan derfor samarbejde, men de kan vanskeligt være underlagt en fælles ledelse.

Tabel 2.3. viser, hvordan kommunerne fordeler sig i 2013, hvis man spørger om ledelsesform.

Tabel 2.3. Kommuner fordelt efter om de har områdeledelse/klyngeledelse eller lignende

Har kommunen områdeledelse/klyngeledelse?	Antal kommuner	Pct. af børnehavebørn
Ja, som hovedregel	35	47
Ja, de fleste steder	11	10
Enkelte steder	9	7
Nej	40	34
Kommer i 2013	3	2
I alt	98	100

¹ Også selv om nogle kommuner afsætter ekstra ressourcer til de børn, som er i SFO, før de begynder i skole. Der argumenteres desuden for, at overgangen til skolemiljøet kan blive lettere, hvis barnet ikke skal starte i børnehaveklasse og SFO på én gang.

DAGTILBUD: PRIS OG KVALITET 2013

Det ses, at over halvdelen af børnene i dag er i kommuner, hvor man har områdeledelse/klyngeledelse i alle institutioner eller som hovedregel.

Holdningerne til områdeledelse er delte. Det fremhæves således, at større enheder kan styrke den pædagogiske faglighed. EVA (Danmarks Evalueringsinstitut) har i efteråret 2012 offentliggjort en undersøgelse, der belyser dette. Undersøgelsen bygger på en rundspørge til ledere og pædagoger i kommuner med områdeledelse.

Det fremgår af undersøgelsen, at det er den overvejende opfattelse blandt områdelederne selv og blandt de daglige ledere, at områdeledelse styrker den pædagogiske praksis.

Omvendt er 69 pct. af pædagogerne uenige eller overvejende uenige i, at linjen i den pædagogiske praksis er blevet tydeligere efter, at der er indført områdeledelse.

På spørgsmålet om indførelse af områdeledelse har givet mere tid til arbejdet med børnene, svarer 2 pct. af pædagogerne, at de har fået mere tid, 40 pct., at de har fået mindre tid, mens 58 pct. mener, det er omtrent uændret.

EVA's undersøgelse giver ikke et tilstrækkeligt grundlag for at afgøre, om områdeledelse alt i alt giver mere kvalitet. En række spørgsmål er således ikke belyst eller belyses kun antydningvis.

Man må formode, at forældrebestyrelsens rolle bliver helt anderledes, når bestyrelsen sammensættes af forældre fra forskellige børnehuse, som ikke er fortrolige med hinandens hverdag. Alt andet lige må det give en mindre tæt dialog.

Mange frygter også, at ledelsesrollen ændrer karakter. Den klassiske forestilling om en god daginstitutionsleder har hvilet på billedet af stærke lederpersonligheder, der har formået at bære positive værdier igennem i den institution, hvor de har arbejdet. Ofte gennem et nøje kendskab til og en engageret følgen med i, at de enkelte stuer og de enkelte medarbejdere har levet op til de fælles værdier. Man kan frygte, at tendensen i stedet bliver, at ledelse kommer til at bygge på de dokumentationskrav, som efterspørges opad i systemet. Den store andel af pædagoger, der mener, at områdeledelsen betyder mindre tid til børnene, tyder herpå.

Tilhængere af områdeledelse mener, at små enheder giver øget risiko for, at personalet går i stå fagligt. Hertil kommer, at daginstitutionsområdet historisk har haft en række helt meget små institutioner, fx på 20 børn, som kræver en uforholdsmæssigt stor ledelses- og vejledningsindsats, og som i det hele taget kan være uøkonomiske.

Der er dog næppe tvivl om, at drivkraften bag udviklingen af områdeledelse især har været ønsket i mange kommunale forvaltninger om at gøre området lettere at styre. Områdelederne vil i højere grad end lokale institutionsledere kunne fungere som kommunens talerør over for personale og forældre. Derfor betyder områdeledelse, at kommunen kan slippe for, at så mange småsager og småkonflikter som tidligere når frem til kommunens bord, og man får nogle lettere samtalepartnere i det løbende arbejde.

2.3. Frokostordninger

Tanken om et sundt frokostmåltid til børn under skolealderen nyder bred tilslutning fra ernæringsfagkyndige og – i princippet – også fra politisk hold. I fx Norge og Sverige er det daglige måltid en fast del af institutionsopholdet. Og det er oplagt at satse på sunde spisevaner fra de tidlige år, hvis man vil forebygge fedme.

Lovgivningen omkring madordninger i daginstitutioner har imidlertid været præget af en helt usædvanlig slingrekurs. Regeringen gennemførte i slutningen af 2008 en ændring af dagtilbudsloven, som betød, at alle børn i institutioner for børn under skolealderen skulle have et sundt frokostmåltid. Det var i første omgang tanken at begynde de nye ordninger i 2009, men fristen blev snart ændret til, at madordningerne skulle indføres senest fra 1. januar 2010. Regeringen og KL havde i første omgang aftalt, at ordningen fuldt ud skulle finansieres ved, at kommunerne fik mulighed for at sætte forældrebetalingen i daginstitutioner op fra 25 pct. af driftsudgifterne til 30 pct. Det blev imidlertid i flere analyser – bl.a. i FOAs prisrapport for 2009 - påvist, at der simpelthen var afsat for få penge til, at børnene faktisk kunne være sikret et sundt frokostmåltid. Som følge heraf fik kommunerne i kommuneaftalen for 2010 yderligere 400 mill. kr. til finansiering af madordningerne.

Selv om der blev tilført 400 mill. kr. til dækning af fripladser, var der flere steder i landet en betydelig utilfredshed med ordningens kvalitet. På den baggrund ønskede forældre flere steder at slippe for ordningen.

Også internt i regeringspartierne var der kræfter, der ønskede at gøre ordningen frivillig. På den baggrund foretog regeringen endnu en kovending, og juni 2010 blev lovgivningen om forældrebetalingen i daginstitutioner ændret endnu engang. Ændringen betød, at betaling for et sundt frokostmåltid fremover finansieres fuldt ud af forældrenes betaling, med mindre kommunen beslutter at give tilskud til madordningen eller beslutter, at maden skal være en del af kerneydelsen. Kommunen skal dog under alle omstændigheder betale friplads og søskenderabat i forhold til madordningen. Den enkelte institution kan beslutte, at den ikke vil være med i frokostordningen. Beslutningen træffes enten af forældrebestyrelsen eller ved afstemning blandt forældrene. Beslutningen kan enten gælde for alle børn eller – hvis det er en aldersintegreret institution – for børn fra en bestemt aldersgruppe.

Tabel 2.7. viser, hvordan kommunerne fordeler sig med hensyn til madordninger for vuggestuebørn ved begyndelsen af 2013.

DAGTILBUD: PRIS OG KVALITET 2013

Tabel 2.7. Kommuner fordelt efter omfanget af frokostordninger i vuggestuer/vuggestuegrupper

	Antal kommuner	Andel af 0-2 årige institutionsbørn, der bor i disse kommuner i pct.
Ingen vuggestuer	5	1
Ingen vuggestuer/vuggestuegrupper med frokostordning	27	14
Nogle vuggestuer/vuggestuegrupper har frokostordning	12	18
De fleste vuggestuer/vuggestuegrupper har frokostordning	11	32
Alle vuggestuer/vuggestuegrupper har frokostordning	43	35
I alt	98	100

Tabel 2.8. viser tilsvarende, hvordan kommunerne fordeler sig med hensyn til madordninger for børnehalebørn ved begyndelsen af 2013.

Tabel 2.8. Kommuner fordelt efter omfanget af frokostordninger i børnehaver/børnehavegrupper

	Antal kommuner	Andel af 3-5 årige institutionsbørn, der bor i disse kommuner i pct.
Ingen børnehaver/børnehavegrupper med frokostordning	47	37
Nogle børnehaver/børnehavegrupper har frokostordning	32	38
De fleste børnehaver/børnehavegrupper har frokostordning	10	21
Alle børnehaver/børnehavegrupper har frokostordning	9	4
I alt	98	100

Ser man på udviklingen over de seneste år må det alt i alt vurderes, at frokostordninger er blevet *mindre* udbredt, end tilfældet var for fx 5-6 år siden, i hvert fald i forhold til vuggestuebørn. I starten af 00'erne var der kun enkelte kommuner, som ikke sikrede mad til alle børn i vuggestuerne. Nu er det omkring halvdelen.

For børnehalebørnene er frokostordninger muligvis blevet en smule mere udbredte.

I dagplejen har der altid været frokost til alle børn.

3. Forældrebetalingen 2013

3.1. Takstudviklingen i institutioner for børn i dagpleje/vuggestue

5 kommuner har kun dagpleje efter endt barsel. De 5 kommuner er:

Nordfyn
Langeland
Tønder
Samsø
Morsø

En kommune, nemlig Læsø, har kun institutionstilbud for de 0-2 årige. Baggrunden herfor er det beskedne børnetal i den lille kommune. I 2011 var der samlet 19 børn i dagpleje, 37 børn i børnehave og 90 SFO-børn. Alle disse børn er nu samlet i én institution.

Når det gælder vuggestuerne, er der kommuner, der har madordninger og kommuner, der ikke har det. Tabel 3.1. giver en oversigt.

Tabel 3.1. Kommuner og 0-2 årige indskrevne børn fordelt efter type af tilbud, kommunen giver

	Antal kommuner 2012	Antal kommuner 2013	Andel af 0-2 årige i pasning i pct. 2013
Kun institution	1	1	0
Kun dagpleje	3	5	1,6
Vuggestuer uden mad og dagpleje	20	21	13
Vuggestuer med mad og dagpleje	31	31	24,9
Vuggestuer uden mad + vuggestuer med mad + dagpleje	43	40	60,5
I alt	98	98	100

Det ses, at kun ca. 27 pct. af børnene bor i kommuner, hvor alle 0-2 årige er sikret et sundt frokostmåltid, mens de bliver passet (enten fordi alle går i dagpleje, eller fordi alle institutioner har frokostordning).

56 kommuner fordeler forældrebetalingen i dagpleje over 11 måneder, mens 41 kommuner tager forældrebetaling i 12 mdr. Når det gælder vuggestuepladser er der 54 kommuner, der opkræver over 11 mdr., mens 40 har betaling i 12 mdr. Ved beregningen af gennemsnitstaksterne er der sket en omregning til 12 mdr. betaling i kommuner, hvor der er 11 rater pr. år.

DAGTILBUD: PRIS OG KVALITET 2013

Tabel 3.2. viser herefter udviklingen i forældrebetalingen for de børn, som kommunen henfører til "vuggestuealderen".

Tabel 3.2. Udviklingen i gennemsnitstakster 2012-2013 i dagtilbud for børn i vuggestue/dagplejealderen

	Dagpleje	Vuggestuepladser uden kost	Vuggestuepladser med kost
Gennemsnit 2012 kr. mdl. i 12 mdr.	2303	2740	3132
Gennemsnit 2013 kr. mdl. i 12 mdr.	2361	2785	3211
Antal kommuner i 2013	97	61	73
Takstudvikling i pct.	2,5	1,6	2,5

Ved beregningen af gennemsnit er der vægtet med henholdsvis antal børn i dagplejen og det samlede antal 0-2 årige i kommunen i vuggestuer/aldersintegrerede institutioner ved den sociale ressourceopgørelse efteråret 2011.

I 14 af de 98 kommuner vil der i 2013 være mulighed for deltidspladser i dagplejen (dvs. op til 32 timer om ugen). I 2007 var tallet 31, i 2008 26 og i 2007 31 kommuner. i 2009 var tallet 24. I 2010 var der 22 kommuner. I 2011 var det 18 kommuner og i 2012 var det 19 kommuner, der havde deltidsdagpleje.

I 24 kommuner kan man betale for mindre end fuld tid for en vuggestueplads, i hvert fald i nogle institutioner. I 5 kommuner kan man tilkøbe ekstra timer.

3.2. Takstudviklingen i institutioner for børn i børnehavealderen

Også når det gælder børnehavebørn, har kommunerne forskellige tilbud i forhold til frokostordninger.

Tabel 3.3. illustrerer dette.

Tabel 3.3. Kommuner og 3-5 årige indskrevne børn fordelt efter type af tilbud, kommunen giver, når det gælder madordninger

	Antal kommuner 2012	Antal kommuner 2013	Andel af 3-5 årige i pasning i pct. 2013
Kun børnehaver uden mad	31	33	23,3
Kun børnehaver med mad	7	7	3,2
Både børnehaver med mad og børnehaver uden mad	60	58	73,5
I alt	98	98	100

Det ses, at ca. $\frac{3}{4}$ af børnene bor i kommuner, hvor der er madordninger i én eller flere institutioner, men kun 3 pct. af børnene bor i kommuner, hvor alle børnehavebørn får mad. Det er:

DAGTILBUD: PRIS OG KVALITET 2013

Gladsaxe
Herlev
Albertslund
Solrød
Samsø
Morsø
Læsø

I de kommuner, hvor der både er børnehavepladser med frokostordning og børnehavepladser uden, svarer den gennemsnitlige prisforskel til 483 kr. mdl. i 12 mdr.²

I 58 kommuner er der 11 måneders betaling i børnehaverne, mens 40 kommuner har 12 betalingsmåneder. Ved sammenligning kommunerne imellem sker der en omregning til 12 betalingsmåneder.³

Tabel 3.4. viser herefter udviklingen i gennemsnitstakster i institutionspladser for den gruppe børn, kommunen henregner til børnehavealderen.

Tabel 3.4. Udviklingen i gennemsnitstakster 2012-2013 i dagtilbud for børn i børnehavegrupper

	Børnehaveplads uden kost	Børnehaveplads med kost.	Børnehaveplads uden kost. Kun kommuner med en takst uden kost begge år	Børnehaveplads med kost. Kun kommuner med en takst med kost begge år
Gennemsnit 2012 kr. mdl. i 12 mdr.	1543	2024	1543	2021
Gennemsnit 2013 kr. mdl. i 12 mdr.	1581	2068	1581	2072
Antal kommuner 2013	91	65	91	62
Takstudvikling i pct.	2,5	2,2	2,5	2,5

Note: Ved beregningen af gennemsnit er der vægtet med antal indskrevne 3-5 årige ved den sociale ressourceopgørelse efteråret 2011.

I Kapitel 4 diskuteres årsagerne til takstudviklingen nærmere.

I nogle kommuner har man en særlig takst (og særlige bemandingsregler) for de måneder, hvor barnet går i SFO/fritidshjem uden at være begyndt i skole. De fleste steder betaler de kommende skolebørn dog samme takst som børn i børnehaveklassen (men bemandingen er ofte udvidet, fordi de børn, der rykker op, skal passes også i skoletiden).

² Vægtet med antal indskrevne 3-5 årige i kommunen.

³ Ved afgrænsning af antallet af betalingsmåneder anvendes det antal måneder, forældrene er tvunget til at betale. Nogle kommuner med 11 mdr. betaling tilbyder kun pasning i juli måned, hvis der betales ekstra. Men de fleste kommuner med 11 mdr. betaling har pasning alle 12 mdr. inkluderet i prisen. I begge tilfælde regnes med 11 mdr. betaling.

3.3. Takstudviklingen i tilbud til skolebørn.

Skolefritidsordninger er i dag den dominerende pasningsform for skolebørn. Blandt 271.055 skolebørn i offentlig pasning i efteråret 2011 udgjorde børn i egentlige fritidshjem 4,7 pct. og børn i fritidshjemsgrupper i aldersintegrerede institutioner 6,2 pct. Ser man på kommunernes oplysninger om takster 2013, kan man konstatere, at der siden 2011 er flere kommuner, der har afskaffet tilbud om fritidshjem. Man må derfor regne med, at SFO'ernes andel er vokset yderligere.

Tabel 3.5. viser, hvilke typer af pasningstilbud, der er i kommunerne for skolebørn.

Tabel 3.5. Kommuner og skolebørn i pasning fordelt efter hvilke tilbud kommunen har for denne gruppe

	Antal kommuner	Andel af skolebørn i pasning i pct.
Kun fritidshjem	3	1,8
Både fritidshjem og SFO	11	16,8
Kun SFO	85	81,4
I alt	98	100

To kommuner har *kun* fritidshjem (eller fritidshjemsgrupper i tilslutning til en aldersintegreret institution). De to kommuner, der *kun* har fritidshjem, er:

Hvidovre
Fanø⁴

Ser man på skolefritidsordningerne, er der store variationer, både med hensyn til, hvor mange forskellige aldersgrupper, man arbejder med, og i forhold til opdeling af tilbuddet i "moduler" eller lignende.

Tabel 3.6. viser dette i oversigtsform.

⁴ Siden 2011 har Furesø omdannet sine fritidshjem til kommunale skolefritidsordninger. Dette gælder dog ikke alle fritidshjem. Op imod 800 skolebørn går i private ordninger, som er opstået på baggrund af utilfredshed med omlægningen.

DAGTILBUD: PRIS OG KVALITET 2013

Tabel 3.6. Tilbud om skolefritidsordninger fordelt på differentiering i forhold til aldersgrupper og i forhold til opdeling af dagen i moduler.

Opdeling af dagen	Antal aldersgrupper							
	En aldersgruppe		To aldersgrupper		Tre eller fire aldersgrupper		I alt	
	Andel af SFO-børn i pct.	Antal kommuner	Andel af SFO-børn i pct.	Antal kommuner	Andel af SFO-børn i pct.	Antal kommuner	Andel af SFO-børn i pct.	Antal kommuner
Kun fuldtidspladser	20,4	18	24,1	18	4,7	4	49,1	40
To takster: Enten for fuld tid eller kun for morgenpasning	8,7	9	2,9	4	0	0	11,5	13
To takster: Enten for fuld tid eller for eftermiddagspasning	0	0	1,4	2	0	0	1,4	2
Tre takster: Enten for fuld tid, for morgenpasning eller for eftermiddagspasning	16,6	21	11,5	10	0	0	28,1	31
Andre systemer	5,2	5	2	2	2,6	4	9,8	9
I alt	50,9	53	41,9	36	7,2	6	100	95

Note: Nogle kommuner har en særskilt takst for børn, der starter i SFO, før skolen begynder. Fx samme takst som i børnehave (idet SFO'en så har ekstra bemanning i de måneder, det drejer sig om). Dette er ikke regnet som en særlig aldersgruppe i tabellen.

Tabellen skal forstås således: Ser vi fx på den enkleste form for SFO-tilbud – én aldersgruppe, som kun får tilbud om fuldtidspladser – omfatter dette tilbud 18 kommuner med 20,4 pct. af landets SFO-børn.

Det ses, at ca. halvdelen af børnene går i SFO'er, hvor der er en overbygning i form af en SFO-2 eller lignende. Ca. halvdelen af børnene går i SFO'er, hvor der betales i moduler eller lignende.

10 kommuner har tilbud til skolebørn såvel i fritidshjem (fritidshjemsgrupper) som i SFO. I fx København er fritidshjem den dominerende pasningsform for denne aldersgruppe. De 10 kommuner fremgår af Tabel 3.7.

Tabel 3.7. Takster (omregnet til 12 mdr.) i kommuner med både fritidshjem og SFO

Kommune	Fritidshjemstakst	Fuldtids SFO-takst
København	1123	1123
Dragør	1390	1694
Faxe	982	1640
Slagelse	1063	1489
Lolland	1365	1238
Næstved	1104	1700
Vordingborg	1687	1687
Herning	1037	1139
Randers	996	1566
Hjørring	837	1449

København og Vordingborg har samme takst i fritidshjem og SFO. 7 kommuner har højere takst i SFO end i fritidshjem. I Lolland kommune er taksten tilsyneladende lavest i SFO, men dette skyldes, at man i

DAGTILBUD: PRIS OG KVALITET 2013

fritidshjemmet betaler det samme i 12 mdr. I SFO'en kan man nøjes med 11 mdr., men hvis man vil have barnet passet i juli måned, koster det 1070 kr. ekstra.

Tabel 3.8. viser nu udviklingen i taksten i institutioner for skolebørn.

Tabel 3.8. Udviklingen i gennemsnitstakster 2012-2013 i institutioner for skolebørn

	Fritidshjem/fri- tidshjemsgrupper	SFO fuld tid	SFO eftermiddag	Skolebørn i alt
Gennemsnit 2012 kr. mdl. i 12 mdr.	1109	1584	1464	1532
Gennemsnit 2013 kr. mdl. i 12 mdr.	1081	1600	1488	1548
Antal kommuner 2013	14	95	95	98
Takstudvikling i pct.	-2,3	1,0	1,6	1,0

Note: Ved beregningen af gennemsnit er der vægtet med henholdsvis antal fritidshjemsbørn lagt sammen med antal 6-9 årige børn i aldersintegrerede institutioner ved den sociale ressourceopgørelse efteråret 2011 – og med antallet af SFO-børn i kommunen. Der er således sket en nyberegning af gennemsnittene for 2012. En eftermiddagsplads skal svare til mindst 20 timer om ugen. Hvis der ikke er særskilt eftermiddagsbetaling, regnes fuldtidstaksten som eftermiddagstakst. Taksterne for 2012 er taksterne pr. januar 2012.

Taksten for "skolebørn i alt" er beregnet som det vægtede gennemsnit af fritidshjems- hhv. SFO-taksten i de enkelte kommuner.

Det ses, at taksten for pasning af skolebørn generelt er steget med 1,0 pct.

En række kommuner har givet oplysninger om særskilt ekstrabetaling i ferier.

Tabel 3.9. Kommuner med betaling pr. uge for feriepasning

Kommune	Ugepris for feriepasning i kr.
Gribskov	300
Kerteminde	370
Nordfyn	520
Haderslev	1020
Tønder	430
Fredericia	460
Vejle	770
Hedensted	629

I Sorø betaler man 3552 kr. ekstra for hele året, hvis man ønsker barnet passet på skolefri dage og i ferier.

I Lolland kommune betaler man 1071 kr. for juli måned og 1071 kr. for skolefri dage i øvrigt.

I Åbenrå betaler man 500 kr. ekstra årligt for morgenpasning på skolefri dage.

22 kommuner har 12 mdr. betaling i SFO, 71 har 11 mdr. En kommune har 10 mdr.

3.4. Modulordninger i institutioner for småbørn

Der har tidligere været stor opmærksomhed om de såkaldte modulordninger eller *familiefleksordninger*. Interessen synes dog på retur. Hvis man tæller de kommuner op, der som generelt princip foruden fuldtidspladser også har pladser på 32-36 timer om ugen (foruden evt. yderligere muligheder for deltid) får man følgende 14 kommuner:

Hørsholm
Køge
Næstved
Assens (kun i børnehaver)
Billund
Tønder (kun i børnehaver)
Fredericia
Horsens (kun i børnehaver)
Vejle
Holstebro
Lemvig
Randers
Silkeborg
Aalborg

Det kan nævnes, at fx Århus kommune har droppet de egentlige modulordninger. Kommunen tilbyder fortsat 30 timers pladser, men den tidligere opdeling i 25-, 35, 45- og 50 timers pladser er afskaffet.

3.5. Den samlede takstudvikling

I Tabel 3.10. er der foretaget et skøn over den samlede takstudvikling. Der anvendes følgende definitioner:

- I kommuner, hvor der for *vuggestuerne* findes en takst såvel *med* mad som *uden* mad, regnes i fra og med 2010 med taksten *med* mad. Dette skyldes, at langt de fleste kommuner indtil da har givet mad i vuggestuerne, men indtil 2009 er der ikke oplyst takster med og uden mad. Taksten med mad giver imidlertid det bedste billede af udviklingen over tid.
- I kommuner, hvor der for *børnehaverne* findes en takst såvel *med* mad som *uden* mad, regnes fra og med 2010 med taksten *uden* mad. Dette skyldes, at langt de fleste kommuner indtil 2009 ikke har givet mad i børnehaverne. Taksten uden mad giver derfor det bedste billede af udviklingen over tid.

DAGTILBUD: PRIS OG KVALITET 2013

Tabel 3.10. Udviklingen i gennemsnitstakster 2001-2011

År	Dagpleje	Instituti- oner for 0-2 årige med mad	Instituti- oner for 3-5 årige uden mad	Skolebørn	Forbru- gerprisin- deks. 2000= 100
2007	1896	2559	1388	1256	114,2
2008	1967	2638	1429	1307	118,1
2009	2091	2818	1506	1411	119,7
2010	2198	3056	1494	1484	122,4
2011	2239	3117	1519	1508	125,8
2012	2303	3132	1543	1532	128,9
2013	2361	3211	1581	1548	130,8
Udvikling 2012-2013	2,5	2,5	2,5	1,0	1,5
Udvikling 2007-2013	24,5	25,5	13,9	23,2	14,5

Forbrugerprisindekset for 2012 skønnet på baggrund af indekstallene for januar-november. For 2013 er tillagt en prisudvikling på 1,5 pct., svarende til KL's skøn. For de første år i tabellen kan der indgå enkelte kommuner, der ikke gav mad i vuggestuen, og enkelte kommuner, der gav mad i børnehaven.

KL regner i det budgetskøn, som anvendes ved budgetlægningen i de fleste kommuner, med en lønstigning på 1,44 pct. fra 2012 til 2013. Om det faktisk vil gå sådan, afhænger bl.a. af overenskomstforhandlingerne foråret 2013.

Den gennemsnitlige bruttoløn viser en stigning fra 2007-2013 på:

- 21,5 pct. for daginstitutionspædagoger
- 20,9 pct. for pædagogmedhjælpere
- 21,2 pct. for dagplejere⁵

Takstudviklingen de senere år har således været hurtigere end den øvrige prisudvikling, men omtrent på niveau med lønudviklingen (eller måske en anelse hurtigere) for alle institutioner undtagen børnehaver, hvor den er langsommere end lønudviklingen.

Der er imidlertid forskellige faktorer bag denne udvikling. Eksempelvis er der kommet en større andel af uddannet personale (bl.a. pædagoger og pædagogiske assistenter), som har højere gennemsnitsløn. For vuggestuerne gør sig gældende, at taksterne over en årrække mange steder har mistet de kommunale takstilskud.

Når det gælder tilbud til skolebørn, dækker udviklingen over flere tendenser:

- Mange steder er fritidshjem omlagt til skolefritidsordninger. Det giver mulighed for en højere forældreandel, og det trækker gennemsnittet op.
- Skolefritidsordningerne kan have oplevet besparelser eller nedsat timetal pga. længere skoledag. Det trækker gennemsnittet ned.

⁵ Tallene er beregnet ud fra FLD eksklusive ekstraordinært ansatte på baggrund af septembertallene. Der er tillagt en stigning på 1,44 pct. fra 2012 til 2013, jf. KL's skøn.

DAGTILBUD: PRIS OG KVALITET 2013

I Kapitel 4 gennemgås den bagvedliggende standardudvikling nærmere, og der ses specielt på, hvilken betydning de 500 mill. kr. til bedre normeringer har haft.

3.6. hvad skal der tjenes til børnepasningen?

I lighed med tidligere år har Bureau 2000 for hver enkelt kommune beregnet, hvor mange penge ekstra en "almindelig børnefamilie" skal tjene, hvis den har to småbørn - ét i dagpleje/vuggestue og ét i børnehave.

Ved de beregninger, som er gennemført for 2013 er anvendt følgende princip:

- hvis en kommune har såvel en vuggestuetakst som en vuggestuetakst uden mad, tages vuggestuetaksten *med* mad, da dette er den mest almindelige løsning i vuggestuerne
- hvis en kommune har såvel en børnehavetakst som en børnehavetakst uden mad, tages børnehavetaksten *uden* mad, da dette er den mest almindelige løsning i børnehaverne

Beregningerne for hver enkelt kommune kan findes på FOA's hjemmeside - www.foa.dk.

I bilag 2 vises et eksempel fra Odense kommune.

Et gennemsnitstal for hele landet kan beregnes, hvis man vægter med antallet af indskrevne 0-5 årige i de enkelte kommuner.

Tabel 3.11. viser herefter, hvor stor en ekstra indkomst, der i gennemsnit for hele landet kræves af familier med to børn for at tjene penge ind til børnenes pasning.

Tabel 3.11. Gennemsnitligt krav til ekstrajordtjenning for at få passet to børn i forskellige aldersgrupper og for familier i forskellige indkomstgrupper i 2013

Indkomstgruppe	Et 3-5 årigt + et 0-2 årigt barn		Et 3-5 årigt + et skolebarn	
	Kr. pr. måned	Kr. pr. år	Kr. pr. måned	Kr. pr. år
Indkomster under grænsen for topskat	6.266	75.190	4.201	50.413
Indkomster over grænsen for topskat	8.160	97.924	5.469	65.633

Tabel 3.12. viser, hvordan udviklingen har været de sidste otte år, hvis vi måler belastningen af børnefamiliernes økonomi på denne måde.

DAGTILBUD: PRIS OG KVALITET 2013

Tabel 3.12. Udviklingen i kravet til merindtjening for at få passet to børn 2001-2011. Samt 2013

År	Et 0-2 årigt og et børnehavebarn		Et børnehavebarn og et skolebarn	
	Under grænsen for topskat	Over grænsen for topskat	Under grænsen for topskat	Over grænsen for topskat
	Indkomstkraftkrav for pasning af to børn			
2001	67.432	91.019	46.620	62.904
2002	70.465	95.836	48.432	65.868
2003	74.189	100.831	50.664	68.856
2004	77.595	105.457	52.560	71.436
2005	79.716	108.089	53.928	73.104
2006	70.560	95.919	55.454	75.363
2007	68.544	93.384	48.576	66.192
2008	71.027	96.524	50.128	68.106
2009	67.367	101.783	47.589	71.916
2010	71.784	93.624	50.566	65.947
2011	71.356	93.067	49.174	64.121
2013	75.190	97.924	50.413	65.633

I Bilag 2 kan man som tidligere finde de kommuner, hvor kombinationen skat+børnepasning stiller størst krav til familieindkomsten. Det fremgår, at de forskelle der er kommunerne imellem, til en vis grad kan henføres til madordningerne.

3.7. Variationen i taksterne

Tabel 3.13. viser, hvor taksterne i 2013 bliver højest og lavest. I tabellen er taksterne omregnet til 12 måneders betaling, hvis der f.eks. er betaling i 11 mdr.

For at muliggøre en rimelig sammenligning, er der kun taget vuggestuetakster med fra kommuner, hvor der findes en takst *med* mad. For børnehaver er der kun taget kommuner med, hvor der findes en takst *uden* mad. For skolebørn tages udgangspunkt i en fuldtids SFO-plads, men hvis der ikke er SFO'er i kommunen anvendes fritidshjemstaksten

DAGTILBUD: PRIS OG KVALITET 2013

Tabel 3.13. Højeste og laveste takster 2013. Omregnet til 12 mdr. betaling

De 10 kommuner med den laveste betaling i dagpleje 2013

Nr.	Kommune	Kr. mdl.
1	Odense	2.031
2	Haderslev	2.047
3	Herning	2.062
4	Nyborg	2.114
5	Ringkøbing-Skjern	2.131
6	Kalundborg	2.134
7	Tønder	2.140
8	Randers	2.140
9	Nordfyn	2.145
10	Morsø	2.145

De 10 kommuner med den højeste betaling i dagpleje 2013

Nr.	Kommune	Kr. mdl.
1	København	3.435
2	Frederiksberg	3.078
3	Helsingør	3.075
4	Høje-Taastrup	3.023
5	Gladsaxe	2.975
6	Rudersdal	2.952
7	Halsnæs	2.950
8	Gentofte	2.904
9	Hvidovre	2.898
10	Dragør	2.877

De 10 kommuner med den laveste betaling i vuggestuer med mad 2013

Nr.	Kommune	Kr. mdl.
1	Herlev	2.338
2	Vallensbæk	2.479
3	Frederikshavn	2.548
4	Halsnæs	2.550
5	Jammerbugt	2.565
6	Ishøj	2.580
7	Randers	2.583
8	Esbjerg	2.594
9	Struer	2.615
10	Skive	2.625

De 10 kommuner med den højeste betaling i vuggestuer med mad 2013

Nr.	Kommune	Kr. mdl.
1	Allerød	3.866
2	Hillerød	3.770
3	Fredensborg	3.735
4	Dragør	3.644
5	Ringkøbing-Skjern	3.633
6	Gribskov	3.560
7	Aalborg	3.548
8	Køge	3.547
9	Aarhus	3.532
10	Brøndby	3.505

DAGTILBUD: PRIS OG KVALITET 2013

De 10 kommuner med den laveste betaling i børnehave 2013 uden mad

Nr.	Kommune	Kr. mdl.
1	Brønderslev	1.249
2	Viborg	1.351
3	Struer	1.355
4	Hjørring	1.380
5	Randers	1.386
6	Norddjurs	1.399
7	Jammerbugt	1.406
8	Syddjurs	1.412
9	Horsens	1.418
10	Nyborg	1.418

De 10 kommuner med den højeste betaling i børnehave 2013 uden mad

Nr.	Kommune	Kr. mdl.
1	Ballerup	2.117
2	Gribskov	1.910
3	Langeland	1.880
4	Ærø	1.856
5	København	1.830
6	Ishøj	1.820
7	Lemvig	1.802
8	Tønder	1.795
9	Hillerød	1.761
10	Lolland	1.746

De 10 kommuner med den laveste betaling i SFO/fritidshjem 2013

Nr.	Kommune	Kr. mdl.
1	Fanø*	782
2	Hvidovre*	894
3	Fredensborg*	909
4	Læsø	935
5	København	1.123
6	Herning	1.139
7	Bornholm	1.149
8	Tårnby	1.191
9	Ishøj	1.210
10	Furesø	1.212

Note: De kommuner, der er mærket med * har kun fritidshjem

De 10 kommuner med den højeste betaling i SFO/fritidshjem 2013

Nr.	Kommune	Kr. mdl.
1	Kerteminde	2.073
2	Kolding	2.019
3	Nordfyn	1.916
4	Haderslev	1.867
5	Holstebro	1.848
6	Aarhus	1.831
7	Skanderborg	1.812
8	Egedal	1.811
9	Struer	1.800
10	Middelfart	1.796

4. Kvalitetsmidlerne

4.1. Finanslovsaftalen og aftalen med KL

I forbindelse med forhandlingerne om finansloven for 2012 blev der indgået en aftale mellem regeringen og Enhedslisten, hvor det bl.a. hed:

”Regeringen og Enhedslisten er enige om, at der er brug for dagtilbud af høj kvalitet. Parterne er derfor enige om at prioritere 500 mio. kr. til bedre normeringer i dagtilbud fra 2013 og frem. Regeringen udmønter de afsatte midler i aftalen om kommunernes økonomi for 2013. Samtidig vil regeringen drøfte med kommunerne, hvordan de afsatte midler kan øge kvaliteten på dagtilbudsområdet, blandt andet ved, at der over tid stilles krav om minimumsnormeringer.”

Finanslovsaftalen kom til udtryk i den aftale, som blev indgået juni 2012 mellem regeringen og kommunerne om rammerne for den kommunale økonomi i 2013. Det hedder bl.a.:

”Tilskud til bedre dagtilbud

Med finansloven for 2012 er der afsat 500 mio. kr. til bedre normeringer i dagtilbud fra 2013 og frem. Regeringen og KL er enige om, at midlerne fordeles som et tilskud til kommunerne ud fra antallet af 0-5-årige børn i kommunerne. Der er enighed om, at prioriteringen vil indebære en styrkelse af kvaliteten i dagtilbud.

Regeringen og KL er samtidig enige om at følge udviklingen i normeringerne i dagtilbud fra 2012 til 2013. Det skal understøtte, at kommunerne anvender midlerne til en generel forbedring af kvaliteten i dagtilbud. I forbindelse med aftalen om kommunernes økonomi for 2014 gøres på den baggrund status for udviklingen i normeringer i kommunerne.”

Det ses, at det både af finanslovsaftalen og af aftalen med KL fremgår, at de 500 mill. kr. er afsat til normeringer. Der er dog desværre den opfattelse i mange kommuner, at pengene anvendes efter formålet, hvis man på en eller anden måde kan kalde det ”kvalitet”, og at kommunerne står helt frit med hensyn til at tolke, hvad der er kvalitet. Denne opfattelse er der ikke dækning for i aftalen. Hertil kommer, at kommunerne under alle omstændigheder må rette ind efter den kurs, et flertal i Folketinget har besluttet. Sådan er folkestyret.

Kommunerne har fået frihed til at besluttet, om de fx vil bruge midlerne til:

- vuggestueområdet (foreslået af FOLA)
- socialt udsatte børn
- dagplejetilsyn

Derimod fremgår det af finanslovsaftalen, at de forbedringer, der skabes, skal gælde for 2013 og fremover.

DAGTILBUD: PRIS OG KVALITET 2013

De er med andre ord ikke tiltænkt engangsprojekter af begrænset varighed eller fx bygningsinvesteringer.

Midlerne fordeles lidt anderledes til kommunerne end de sædvanlige bloktilskud, nemlig i forhold til antallet af 0-5 årige i kommunen. Dette har den fordel, at det bliver mere synligt, hvor stor en andel den enkelte kommune modtager.

Endelig skal det bemærkes, at tilskuddet på de 500 mill. kr. er et nettotilskud, som giver mulighed for øget forældrebetaling. Da det er forudsat, at hele *nettotilskuddet* anvendes til kvalitet/normeringer, giver det to muligheder:

- enten undlader kommunen at indregne kvalitetsmidlerne i grundlaget for forældrebetalingen
- eller også må den øgede forældrebetaling også anvendes til kvalitet.

Eksempel:

En kommune modtager 5 mill. kr. som sin andel af den 500 mill. kr.

Forældreandelen i kommunen udgør 20 pct. af driftsudgifterne, når man tager højde for fripladser m.v.⁶

Der er herefter mulighed for at anvende 6,25 mill. kr. til bedre normeringer. Kommunen har en nettoudgift på 5 mill. kr., som hentes fra kvalitetsmidlerne, og forældrene betaler de sidste 1,25 mill. kr.

4.2. Hvad viser takstudviklingen

På baggrund heraf har Bureau 2000 for hver enkelt kommune beregnet, hvor stor en procentvis forøgelse af driftsudgifterne i daginstitutionerne, der er mulighed for i hver enkelt kommune. Beregningerne er udført som *modelberegninger*, dvs. der er opstillet nogle tænkte forudsætninger, og man ser herefter, hvordan virkeligheden er i forhold hertil.

De tænkte forudsætninger er følgende:

- 1) Af de 500 mill. kr. anvendes 40 mill. kr. til at styrke tilsynet i dagplejen.
- 2) Disse 40 mill. kr. fordeles kommunerne imellem i forhold til kommunens andel af dagplejebørn i hele landet (målt med ressourceopgørelsen efteråret 2011)
- 3) De midler, kommunen har til kvalitetsforbedring på daginstitutionsområdet er herefter det beløb, de har fået i forhold til andelen af 0-5 årige, fratrukket det beløb, som anvendes til dagplejen.
- 4) Dette beløb forhøjes med forældrebetalingen. Forhøjelsen er forskellig fra kommune til kommune afhængigt af forholdet mellem kommunens nettodriftsudgifter til vuggestuer, børnehaver og aldersintegrerede institutioner – og kommunens udgifter til fripladser og søskenderabat.⁷
- 5) Det herved fremkomne samlede beløb til forbedringer sættes i forhold til de samlede driftsudgifter, som anslås som de budgetterede driftsudgifter 2012 reguleret for pris- og lønudviklingen og udviklingen i børnetal⁸. På den måde kan man se, hvilken procentvis forøgelse af driftsbudgetterne, der er mulighed for i kommunen med kvalitetsmidlerne.

⁶ Andel er bl.a. afhængig af den sociale og familiemæssige sammensætning og kan variere lidt.

⁷ Da søskenderabatten går på tværs af institutionstyper og også omfatter SFO og fritidshjem, medregnes skønsmæssigt halvdelen af søskenderabatten.

⁸ Pris- og lønudviklingen anslås i overensstemmelse med KL's PL-skøn, dvs. som 1,5 pct. Udviklingen i børnetal beregnes ud fra antal 1-5 årige i kommunen opgjort af Danmarks Statistik ved årets begyndelse og afslutning. 2013 beregnes ud fra befolkningsfremskrivningen.

DAGTILBUD: PRIS OG KVALITET 2013

Den mulige procentvise forøgelse er forskellig fra kommune til kommune. Alt andet lige er der følgende sammenhænge:

- 1) Lave driftsudgifter pr. plads i dag giver størst mulighed for større procentvis forøgelse
- 2) En stor andel af dagpleje i dag giver mulighed for større procentvis forøgelse
- 3) Lave udgifter til fripladser p.g.a. familier i gode økonomiske kår giver mulighed for større procentvis forøgelse.

De store forskelle fremgår også af Tabel 4.1.

DAGTILBUD: PRIS OG KVALITET 2013

Tabel 4.1. Modelberegninger for de enkelte kommuner af, hvor stor en forøgelse i faste priser af driftsudgifterne pr. plads, kvalitetsmidlerne giver mulighed for.

Kommune	Mulighed for forøgelse af driftsudgifter i pct.	Kommune	Mulighed for forøgelse af driftsudgifter i pct.	Kommune	Mulighed for forøgelse af driftsudgifter i pct.
København	1,58	Holbæk	2,98	Horsens	3,15
Frederiksberg	1,93	Faxe	2,72	Kolding	2,87
Ballerup	1,98	Kalundborg	2,87	Vejle	3,05
Brøndby	2,00	Ringsted	2,58	Herning	2,32
Dragør	2,41	Slagelse	2,65	Holstebro	3,43
Gentofte	2,09	Stevns	3,16	Lemvig	3,97
Gladsaxe	2,13	Sorø	2,94	Struer	3,03
Glostrup	2,12	Lejre	3,42	Syddjurs	3,83
Herlev	2,06	Lolland	3,29	Norddjurs	5,16
Albertslund	2,05	Næstved	2,95	Favrskov	3,17
Hvidovre	2,20	Guldborgsund	3,03	Odder	3,16
Høje-Taastrup	2,02	Vordingborg	4,49	Randers	2,85
Lyngby-Taarbæk	2,56	Bornholm	3,54	Silkeborg	3,07
Rødovre	2,35	Middelfart	3,68	Samsø	2,50
Ishøj	2,20	Assens	4,23	Skanderborg	3,07
Tårnby	2,07	Faaborg-Midtfyn	4,16	Aarhus	1,75
Vallensbæk	2,16	Kerteminde	3,50	Ikast-Brande	3,59
Furesø	2,30	Nyborg	3,15	Ringkøbing-Skjern	3,56
Allerød	2,18	Odense	2,94	Hedensted	3,41
Fredensborg	2,40	Svendborg	3,18	Morsø	5,32
Helsingør	2,26	Nordfyn	4,17	Skive	3,93
Hillerød	2,21	Langeland	3,27	Thisted	4,31
Hørsholm	2,72	Ærø	2,46	Viborg	3,44
Rudersdal	2,33	Haderslev	3,36	Brønderslev	4,40
Egedal	2,78	Billund	4,67	Frederikshavn	3,78
Frederikssund	2,53	Sønderborg	3,43	Vesthimmerland	4,50
Greve	2,59	Tønder	2,82	Læsø	1,71
Køge	2,51	Esbjerg	3,01	Rebild	4,07
Halsnæs	2,57	Fanø	2,91	Mariagerfjord	3,01
Roskilde	2,30	Varde	3,82	Jammerbugt	5,78
Solrød	2,67	Vejen	4,60	Aalborg	2,88
Gribskov	2,50	Aabenraa	3,52	Hjørring	3,81
Odsherred	3,10	Fredericia	2,75		

På landsplan giver kvalitetsmidlerne mulighed for en forøgelse af driftsudgifterne pr. plads på 2,5 pct. Det bemærkes, at dette tal forudsætter, at kommunerne faktisk har anvendt 40 mill. kr. på dagplejen. I praksis

DAGTILBUD: PRIS OG KVALITET 2013

er dette kun sket i meget ringe omfang. Hvis midlerne alene anvendes til institutionerne, er der mulighed for en forøgelse af driftsudgifterne på i gennemsnit 2,8 pct.

Ser vi nu på den faktiske takstudvikling, viser det sig, at denne kun er steget svarende til 0,82 pct. i faste priser.⁹ Dvs. en tredjedel af hvad den ville have været, hvis kommunerne havde udnyttet mulighederne fuldt ud.

Der kan være to forklaringer herpå (og i mange kommuner ses en blanding).

- 1) Kommunen har ikke anvendt kvalitetsmidlerne til bedre kvalitet gennem øgede normeringer/driftsmidler
- 2) Kommunen har ikke indregnet kvalitetsmidlerne ved fastsættelsen af forældrebetalingen. Forældrebetalingen kommer da til at udgøre mindre end 25 pct.

Hvis det er det sidste der er tilfældet, er det mest realistisk at regne med, at kommunen i løbet af de nærmeste år vil justere beregningen af forældrebetalingen, så den kommer op på de 25 pct., loven giver mulighed for. I så fald vil kommunens faktiske nettoudgift til bedre kvalitet blive mindre, end der er mulighed for. Kommunen sparer ad bagvejen ved at lade forældrene betale en del. Hvis dette sker, kan man næppe sige, at kommunen har anvendt sin andel af kvalitetsmidlerne til faktisk at sikre kvalitet.

4.3. Rundspørge til de 25 største kommuner

For at undersøge, hvorvidt kommunerne har anvendt kvalitetsmidlerne, og hvad de nærmere er anvendt til, har Bureau 2000 kontaktet de 25 kommuner, som har fået den største andel af puljen på de 500 mill. kr. De 25 kommuner tegnes sig i alt for 55 pct. af de afsatte midler.

Oplysningerne fra de 25 kommuner er indhentet pr. telefon, og den sammenfatning, Bureau 2000 har foretaget, er efterfølgende sendt til kommentar i de pågældende kommuner.¹⁰

Oplysningerne fra de 25 kommuner gengives i Bilag 1.

Sammenfatter man oplysningerne fra de 25 kommuner, får man følgende hovedtal:

⁹ Den samlede takstudvikling i faste priser er beregnet som prisudviklingen pr. børneenhed, således at 0-2 årige tæller som to børneenheder. Der er taget udgangspunkt i antal indskrevne børn i kommunen ifølge ressourceopgørelsen 2011 og beregnet, hvor meget den samlede månedlige betaling udgjorde for disse børn. 2013-betalingen er sat i forhold hertil, idet der er regnet med en PL-udvikling på 1,5 pct. For vuggestuer er regnet med taksten med mad, såfremt denne findes for begge år, ellers taksten uden mad. For børnehaver er regnet med taksten uden mad, såfremt denne findes for begge år, ellers med taksten med mad.

¹⁰ For København og Århus er de kommunale beslutninger dog så velbelyst i budgetforligstekster mv., at det ikke har været relevant at fremsende til kommentar. Det skal bemærkes, at selv om teksterne er fremsendt til kommentar, er teksten Bureau 2000's, men hvis vi i første omgang har misforstået et punkt, er der naturligvis rettet ind efter de faktiske forhold.

DAGTILBUD: PRIS OG KVALITET 2013

Tabel 4.2. Anvendelse af kvalitetsmidlerne i de 25 kommuner

	Mill. kr.
Kommunens andel af kvalitetsmidlerne	276,3
Mulighed for forbedringerne, hvis midlerne var anvendt og forældrebetalingen forhøjet tilsvarende	331,8
Faktisk forhøjelse af forældrebetalingen	12,8
Anvendte midler	174,3
Heraf til normeringer	127,1
Uddannelse	11,9
Andet	10,6
Ikke afklaret (Odense og Gentofte)	24,7

Inddelingen i kategorier er foretaget af Bureau 2000. Hvis institutionerne har fået forhøjet deres almindelige driftsmidler og selv kan anvende midlerne, regnes dette som normeringsforbedring. Det samme gælder særlig indsats over for udsatte børn.¹¹

Det ses, at de 25 kommuner kun har anvendt ca. halvdelen af de midler, der var mulighed for, og at normeringsforbedringerne udgør mindre end det halve af kvalitetsmidlerne.

Der er ingen grund til at tro, at billedet er væsentligt anderledes i de øvrige kommuner.

Flere af de kommuner, der ikke har forbedret kvaliteten, anfører at de har brugt pengene til at forhindre besparelser. Eksempelvis skriver Århus kommune (som modtager 28,8 mill. kr.) i sin budgetvedtagelse:

”Det oprindelige budgetforslag fra Magistraten indeholdt en reduktion på 1,4 procent eller cirka 21 mio. kr. om året på dagtilbudsområdet. Dette ønsker forligspartierne at undgå. Derfor sikrer partierne med budgetforliget en tilførsel på 21 mio. kr. årligt, så dagtilbuddene undgår at reducere i normeringerne..... Sammenholdt med udviklingen i budgettet - med stigende vækst i udgifterne som følge af stigende børnetal - anser forligspartierne regeringsaftalens intentioner for indfriet.”

4.4. Diskussion

Desværre giver den statistik, som Danmarks Statistik udarbejder på daginstitutionsområdet, ikke mulighed for at bedømme, om der faktisk sker normeringsforbedringer. Dels kommer statistikken med 1½ års forsinkelse, men hertil kommer, at den er upræcis på en række områder, fx fordi der ikke skelnes:

- mellem uddannet personale og studerende/elever
- mellem fastansatte, fleksjobbere og ekstraordinært ansatte
- mellem specialgrupper for børn med særlige behov og andre børnegrupper

Men som det fremgår af den aftale, regeringen har indgået med KL, skal der forud for forhandlingerne om kommunernes økonomi 2014 gøres status for udviklingen i normeringerne. Eftersom statistikken er

¹¹ Øget pædagogandel er regnet som højere normering, mens omlægning af dagpleje til vuggestuer er regnet som ”andet”.

DAGTILBUD: PRIS OG KVALITET 2013

mangelfuld, kan det allerede nu forudses, at den kommende status vil blive præget af uenighed om, hvordan midlerne er anvendt, og hvad de burde være gået til.

Det gælder eksempelvis i forhold til de kommuner, der angiver, at pengene er anvendt til at reducere planlagte besparelser. Det er klart, at en del kommuner har planlagt at bruge færre midler, fordi børnetallet er faldende i kommunen. Ved Bureau 2000s rundspørge til kommunerne er disse reduktioner naturligvis holdt uden for opgørelsen. Men når en række kommuner angiver at ikke forbedrer normeringen, fordi de egentlig havde tænkt sig at give færre penge *pr. plads*, er det i praksis det samme som at sige, at pengene er anvendt til kommunens samlede budget og ikke specielt til dagtilbudsområdet. For kommunerne kan frit angive, hvad de egentlig kunne have tænkt sig at spare, og formålet med besparelserne er jo som regel at forbedre den generelle økonomi i kommunen.

Flere kommunefolk, Bureau 2000 har talt med, giver udtryk for, at aftalen med regeringen ikke skal tolkes i retning af, at kvalitetsmidlerne skal anvendes til normeringer. Man tager KL til indtægt for det synspunkt, at pengene skal bruges til mere kvalitet, og det kan jo være så meget....

Samtidig understreges det – også i de kommuner, som faktisk anvender midlerne - at midlerne foreløbig også er afsat i 2014-budgetterne – hvis de altså er der i 2013. Men man kan ikke vide, om de vil blive i budgetterne, eller om de eventuelt vil blive helt eller delvis ophævet af spareinitiativer i det kommende år, der trækker i den modsatte retning. Fx generelle spareinitiativer i kommunen, eller såkaldte rationaliseringer, specielt på dagtilbudsområdet.

Forløbet viser således, at staten ikke i praksis kan målrette midler til et serviceløft på et bestemt område, hvis man ikke griber ind i styringsmekanismerne, men fortsat lader kommunerne bestemme servicen frit. Som styringen er på dagtilbudsområdet, er de midler, der anvendes til dagtilbud, og kommunens øvrige midler, åbne forbundne kar. Midler, der "hældes oven i det ene kar" vil blive opsuget i det samlede system. Der er i praksis tale om én kasse.

Dagtilbud og SFO tegner sig for mindre end 10 pct. af de samlede kommunale driftsudgifter, jf. tabellen nedenfor. Alligevel har man de senere år set, at de ofte må holde for i forbindelse med kommunale sparerunder. Det kan lyde af lidt, hvis man fx siger, at kommuner skal spare 1 pct. på deres budgetter, men hvis besparelserne samler sig om bestemte poster (og gentages over flere år), bliver det meget mærkbart.

I Tabel 4.3. ses dels på, hvor store de kommunale driftsudgifter er på forskellige større områder, dels på, om der er styringsmæssige eller lignende problemer, hvis en kommune skal igennem en hurtig sparerunde.

DAGTILBUD: PRIS OG KVALITET 2013

Tabel 4.3. Store kommunale udgiftsområder på de kommunale driftsbudgetter 2012

Udgiftsområde	Mia kr. på 2012-budgetterne	Hvilke "problemer" er der i forhold til hurtige besparelser?
Vejvæsen, renovation mv.	13	Visse aftaler løber over flere år
Udsatte børn og unge	13	De enkelte forløb varer flere år
Dagtilbud og SFO	32	Forældreandel på ca. 20 pct.
Folkeskoler og specialskoler	41	Lovkrav om minimumstimetal og klassestørrelser. Folkeskolens planlægnings- og beslutningsprocedure er langsom
Ældre og handicappede	48	Visiteres for flere år. Personlig pleje beror på lægeligt skøn
Boligsikring/boligydelse	13	Fuldt lovreguleret
Førtidspension, dagpenge, kontanthjælp, fleksjobtilskud	95	Stort set fuldt lovreguleret
Beskæftigelsesindsats	12	Meget lovreguleret
Kommunal medfinansiering af sundhedsvæsn	19	Fuldt lovreguleret
Administration	37	
Andet	44	
I alt	367	

Der er nogle områder, som slet ikke er egnet til besparelser. Det gælder især de fuldt lovregulerede områder som boligsikring, dagpenge, førtidspension. Hvad borgerne skal have fremgår af loven.

Andre områder anvender visitation, og de forløb, der visiteres til, kan vare flere år. Hvis en borger fx er visiteret til plejehjem, kan han ikke bringes tilbage til eget hjem på grund af kommunale besparelser. Det samme gælder i nogen grad anbringelse af børn og unge. Nogle kommuner er dog begyndt at hjemtage anbragte børn af sparehensyn. For den personlige pleje af ældre gælder, at den ofte er nært forbundet med sygebehandling, fx medicinering, sårbehandling, stomibehandling, som det er vanskeligt at ændre på, hvis man vil bevare borgeren i hjemmet. Derimod kan en kommune fx ændre ved hyppigheden af rengøring for "almindelige ældre". Det sker hyppigt, men denne praktiske hjælp vejer ikke nær så meget i budgetterne som den personlige pleje.

Ser vi på folkeskolen, er ressourceanvendelsen i vidt omfang bundet op på lovgivningsmæssige krav til timetal og klassestørrelser, lokalaftaler med lærerkredsen og en temmelig langsom beslutningsgang med omstændelige planlægningsregler. Det er svært at få en besparelse til at slå hurtigt igennem.

Alle disse forhold gør, at dagtilbuddene – rent teknisk – er langt det letteste område at spare på, hvis en kommune absolut *skal* spare.¹²

¹² Eneste "tekniske hindring" for besparelser er, at forældrene i gennemsnit betaler 20 pct. af driftsudgifterne. En samlet besparelse på 1 mill. kr. giver derfor kun 800.000 kr. i kommunekassen.

DAGTILBUD: PRIS OG KVALITET 2013

Derfor må man også regne med, at dagtilbuddene fortsat vil være et spareobjekt i årene fremover – med mindre der iværksættes initiativer, der kan forhindre dette, som fx minimumsnormeringer eller tilsvarende regler.

Dette hænger også sammen med holdningen til kvalitet i mange kommuner og i Kommunernes Landsforening. I flere kommuner giver man udtryk for, at kvalitet ikke nødvendigvis hænger sammen med mere personale. Dette hænger sammen med den kvalitetsforståelse, man har udviklet i mange kommuner. Tendensen er her, at "kvalitet" regnes som et produkt af professionel ledelse og bedømmes ud fra den dokumentation, man får i forvaltningerne fra ledelseslagene.

Ser man imidlertid på nogle af de forhold i gulvhøjde, som har stor betydning for børn og forældre, er der ingen tvivl om, at bemanning spiller en rolle.

I en repræsentativ rundspørge til stuemedarbejdere 2012 blev de ansatte således spurgt om, hvor hyppigt de havde forskellige oplevelser omkring utilstrækkelig omsorg i forhold til børnene.

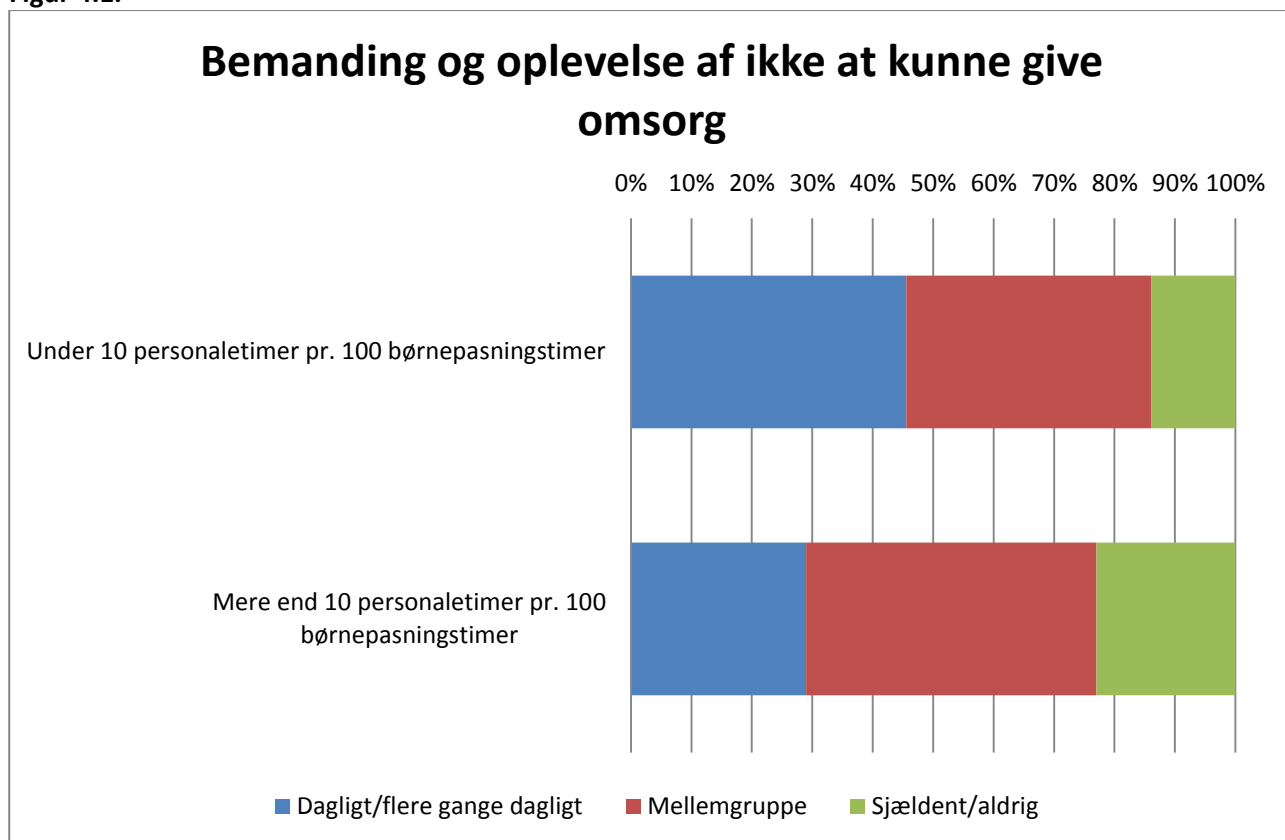
Der blev herefter dannet et samlet udtryk, idet man så på, hvor mange svarpersoner, der *dagligt eller flere gange dagligt* havde mindst en af følgende oplevelser:

- *Du kan ikke nå at give et barn trøst*
- *Du har ikke tid til at tage dig af en konflikt mellem børn*
- *Du kan ikke tage dig af et barn med forstyrrende adfærd*
- *Du kan ikke tage dig af et barn, der har svært ved at komme med i legen*
- *Du får ikke snakket om et barn med problematisk adfærd med kollegerne*
- *Du har ikke tid til at opmuntre et barn, som har behov for anerkendelse*

Analysen viste, at 41 pct. af medarbejderne (30 pct. i vuggestuegrupperne og 44 pct. i børnehavegrupperne) havde en af disse oplevelser mindst en gang dagligt. Omvendt var der 16 pct., der sjældent eller aldrig havde disse oplevelser.

Hvor ofte man oplever ikke at kunne give tilstrækkelig omsorg, hænger sammen med bemanningen. Dette fremgår af figuren nedenfor.

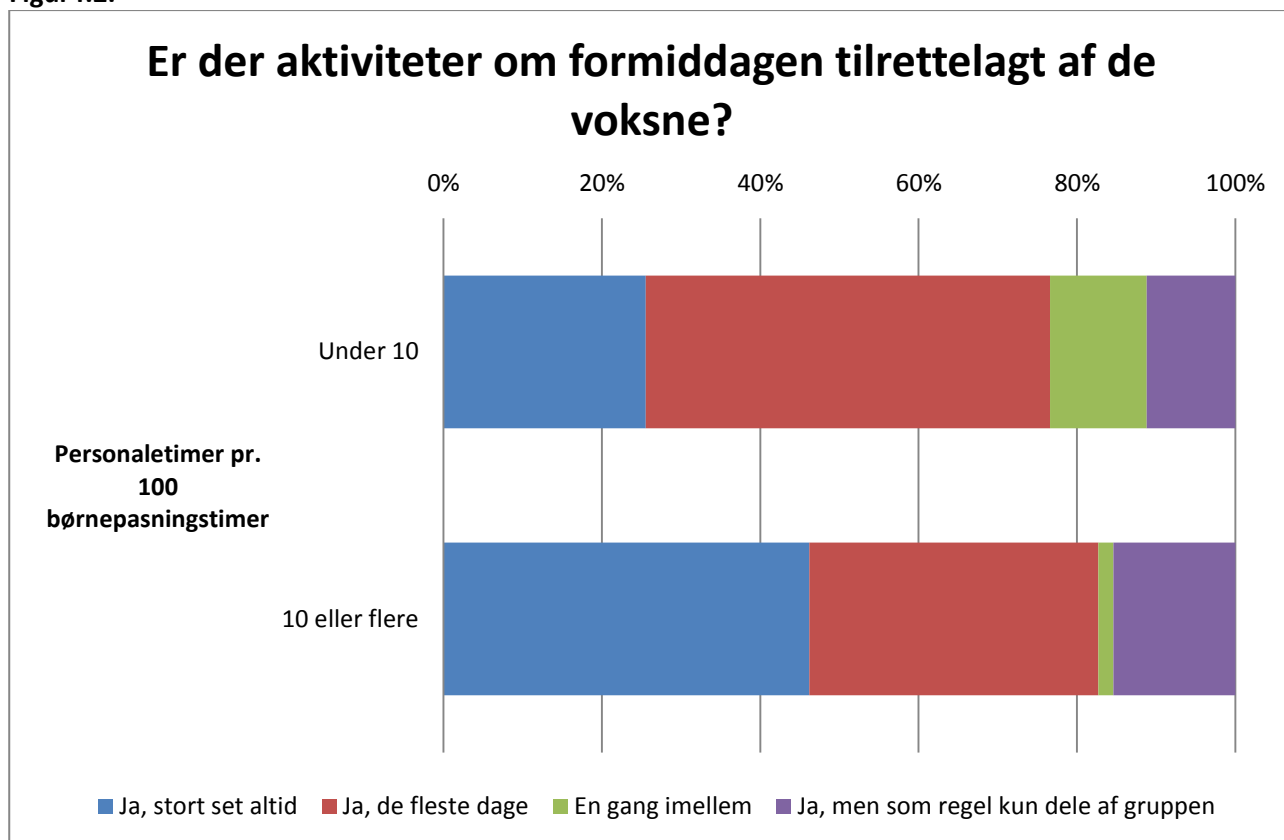
Figur 4.1.



Det ses, at risikoen for at de ansatte ikke mener at kunne yde tilstrækkelig omsorg vokser, hvis bemandingen er lav.

Tilsvarende viste undersøgelsen, at bemandingen har betydning for, om de voksne i institutionen tilrettelægger aktiviteter for børnene – typisk om formiddagen.

Figur4.2.



De to figurer viser også, at der er institutioner, hvor det trods lav bemanning lykkes at sikre omsorgen og tilrettelægge aktiviteter for børnene. Det er klart, at de enkelte medarbejders dygtighed og engagement spiller en stor rolle. Men en god bemanning giver størst chance for, at det faktisk lykkes at sikre kvalitet i stuehøjde.

4.5. Reduktionen i personale

Daginstitutionernes bemanning er blevet reduceret gennem flere årtier. Dette fremgår af flere undersøgelser, især fra Bureau 2000. Følgende kan nævnes:

Bureau 2000 gennemførte i 2003 en analyse af udviklingen i daginstitutionernes bemanning 1973-2002 for LO's ugebrev A4. Analysen byggede især på Danmarks Statistiks ressourceopgørelse. Analysens hovedresultat var, at det faktiske antal voksentimer, der er til rådighed for samvær med et barn er reduceret mellem en fjerdedel og en tredjedel. Ca. halvdelen af dette fald skyldes reduktion i den egentlige personalenormering. Øget decentralisering og nye opgaver spiller en lige så stor rolle.

Bureau 2000 gennemførte i august/september 2011 en rundspørge til et repræsentativt udsnit af ledere i danske vuggestuer, børnehaver og aldersintegrerede institutioner – altså institutioner for børn under skolealderen. Lederne oplyser, at de i gennemsnit alene fra 2010 til 2011 har mistet 4-5 pct. af de hidtidige personaletimer – også når man tager højde for ændret børnetal, ændrede opgaver m.v. Det svarer til en halv stilling pr. institution eller mere end 2.000 fuldtidsansatte på landsplan. Der er ikke foretaget en

DAGTILBUD: PRIS OG KVALITET 2013

tilsvarende undersøgelse i institutioner for skolebørn.

Nedgangen i personale kommer i forlængelse af et fald af samme størrelse i perioden 2000-2010. I alt skønnes personaletallet i løbet af de ti år at være reduceret med ca. 10 pct. set i forhold til børnetallet.

Samtidig viste rundspørgen, at tidsforbruget til opgaver med dokumentation m.v. var blevet forøget i perioden. Samlet anslog rapporten, at den tid, personalet har til samvær og aktiviteter med børnene er reduceret med omkring 20 pct. i løbet af 00'erne.

Bureau 2000 gennemførte i foråret 2012 på ny en rundspørge til et repræsentativt udsnit af daginstitutioner, hvor man spurgte om udviklingen i bemanningen de sidste fem år. I gennemsnit vurderede lederne, at personaletallet er faldet med 5 pct. Samtidig lagde ledelse/administration beslag på 1 pct. mere af den samlede tid, mens medarbejdernes arbejde med dokumentation m.v. efter ledernes vurdering var steget svarende til 4 pct. af timetallet. Dette giver en samlet formindskelse af antal voksentimer pr. barn på ca. 10 pct. på fem år.

Kommunernes Landsforening har udtrykt tvivl om disse rapporter, men har ikke påvist konkrete fejl, ligesom man heller ikke har ønsket at indgå i en drøftelse af, hvordan udviklingen faktisk er forløbet.

Ser vi på Danmarks Statistiks seneste ressourceopgørelse viser tabel 4.4. nogle hovedtal for udviklingen siden 2007, hvor statistikken blev omlagt efter kommunalreformen.

Tabel 4.4. Udviklingen i personaletal og børnetal i vuggestuer, børnehaver og aldersintegrerede institutioner 2007-2011 ifølge Danmarks Statistik.

	2007	2008	2009	2010	2011
Børneenheder	309.827	319.262	317.203	327.570	335.058
Personale til børn og ledelse	51.148	54.299	55.396	54.879	53.604
Børneenheder pr. voksen	6,1	5,9	5,7	6	6,3

Ved dannelsen af tabellen er børneenheder beregnet således:

0-2 årige (vuggestuealderen)= 2 børneenheder

3-5 årige (børnehavealderen)=1 børneenhed

6-9 årige (fritidshjemalderen) = 0,5 børneenheder

10 år eller mere (klubalderen)=0,25 børneenheder

Tabellen synes at vise, at der er *lidt* flere børn pr. voksen i 2011 i forhold til 2007.

Går man nøjere ind på tallene, må man imidlertid tage højde for følgende forhold:

- 2007 tallene forekommer usikre. Således falder antallet af støttepædagoger angiveligt fra 823 i 2007 til 103 i 2008, hvorefter det holder sig på et lavt niveau.
- Københavertallene for 2007 er usikre. Antallet af ansatte i København stiger angiveligt fra 6.960 i 2007 til 8.388 i 2008 – en stigning på ét år på godt 20 pct.

DAGTILBUD: PRIS OG KVALITET 2013

Hertil kommer, at ekstraordinært ansatte er indregnet i personaletallene, og at fleksjobbere, studerende og elever indregnes med fuldt løntimetal, selv om fx fleksjobbere typisk arbejder med 1/3 tid eller halv tid. Antallet af fleksjobbere og ekstraordinært ansatte er steget betydeligt i perioden.

I tabel 4.5. er der sket en justering for disse forhold.

Tabel 4.5. Udviklingen i personaletal og børnetal i vuggestuer, børnehaver og aldersintegrerede institutioner 2008-2011 ifølge Danmarks Statistik. Med justerede personaletal

	2008	2009	2010	2011
Børneenheder	319.262	317.203	327.570	335.058
Personale til børn og ledelse, justeret	50.949	51.598	49.627	47.952
Børneenheder pr. voksen	6,3	6,1	6,6	7

Justeringen er sket på følgende måde:

- Studerende, elever, fleksjobbere og ekstraordinært ansatte er opgjort med tal fra FLD.¹³
- Ekstraordinært ansatte regnes ikke med.
- Studerende og elever regnes halvt med.
- Flexjobbere indregnes med 40 pct. af løntimetallet, svarende til deres typiske faktiske arbejdstid.

Denne justerede beregning giver en stigning på godt 10 pct. i antallet af børneenheder pr. voksen.

¹³ Det fælleskommunale løndatakontor. En specialkørsel viser fordelingen i 2011 på daginstitutioner, SFO og fritidshjem. Det antages at den procentvise fordeling på institutionstype er de samme de forrige år.

Bilag 1.

Anvendelsen af kvalitetsmidlerne i de 25 kommuner, som modtager flest midler

København:

Kommunens andel af kvalitetspuljen udgør 57,4 mill. kr.

Disse er anvendt således:

Årlig udviklingsdag	11,6 mill. kr.
Deltagelse i forskningsprojekter	0,3
Lederudvikling	3
Sociale normeringer	38
Støtteområdet	1,9
Kompetenceudvikling, forskning udsatte børn	2,6
I alt	57,4 mill. kr.

Hele nettobeløbet anvendes således. Der er ikke beregnet højere forældreandel som følge af forbedringerne.

Frederiksberg:

Kommunens andel af kvalitetspuljen udgør 10,4 mill. kr.

Højere normeringer (herunder 1,7 mill. som følge af fjernelse af lukkedage)	6,5 mill. kr.
Øget pædagogandel (op fra 55 til 60 pct.)	3,0
Innovationspulje, bestyres af udvalget	0,9
I alt	10,4 mill. kr.

Hele nettobeløbet anvendes således.

DAGTILBUD: PRIS OG KVALITET 2013

Gentofte:

Kommunens andel af kvalitetspuljen udgør 7,1 mill. kr.

Kommunen beslutter i løbet af foråret, hvordan pengene nærmere skal anvendes. De er lagt ind i budgettet og de næste budgetår. Det står fast, at der skal ses på to projekter omkring bl.a. sprog og bevægelse, men det er ikke afklaret, hvor meget det betyder for normeringer.

Hele nettobeløbet anvendes formentlig. Der er ikke beregnet højere forældreandel som følge af forbedringerne.

Gladsaxe:

Kommunens andel af kvalitetspuljen udgør 6,8 mill. kr.

Kun en mindre del heraf anvendes til personalenormering/løbende drift af institutionerne. Der afsættes således 1 mill. kr. til kompetenceudvikling og 0,5 mill. kr. til et socialt projekt i Værebros. Resten anvendes ikke til personalenormering eller drift.¹⁴

Køge:

Kommunens andel af kvalitetspuljen udgør 5,1 mill. kr.

Pengene anvendes til at reducere planlagte besparelser.

Roskilde:

Kommunens andel af kvalitetspuljen udgør 7,1 mill. kr.

Pengene anvendes således:

Midler til daginstitutioner i socialt belastede områder	2,5 mill. kr.
Motorisk screening af børn inden skolegang	0,5
I alt	3,0 mill. kr.

Disse beløb er den kommunale nettoudgift, idet forældrebetaling hæves svarende til forældrenes andel heraf. Det samlede beløb til forbedringer bliver således snarere ca. 3½ mill. kr.

Resten af puljen anvendes ikke på dagtilbudsområdet.

¹⁴ Gladsaxe kommune har meddelt, at man ikke er enig i formuleringen, men ønsker ikke at forklare hvad der måtte være forkert. Af byråds- og udvalgsreferater synes at fremgå, at en del af midlerne anvendes til anlæg og vedligeholdelse. Kommunen ønsker dog ikke at specificere anvendelsen, men finder det tilstrækkeligt at oplyse, at midlerne er gået til dagtilbudsområdet.

DAGTILBUD: PRIS OG KVALITET 2013

Holbæk:

Kommunens andel af kvalitetspuljen udgør 6,2 mill. kr.

Midlerne er lagt ind på dagtilbudsområdet som en pulje, der anvendes til strukturforandringer, kompetenceudvikling mv. Desuden dækkes underskud i en række institutioner ind. Det er ikke besluttet, hvordan midlerne skal anvendes i 2014 og fremover. Området har gennemgået flere effektiviseringer i 2012/13. Selvom de 6,2 mill. kr. er indregnet i grundlaget for forældrebetalingen, er denne derfor vigende, hvis man måler i faste priser.

Slagelse:

Kommunens andel af kvalitetspuljen udgør 6,2 mill. kr.

Alle midler + ca. 33 pct. tilføres daginstitutionerne ved en forhøjelse af institutionernes rådighedsbeløb til løn. Institutionerne beslutter den nærmere anvendelse. Dette svarer til 8,3 mill. kr.

Forældrebetalingen forhøjes som følge af forbedringerne

Næstved:

Kommunens andel af kvalitetspuljen udgør 6,8 mill. kr.

Disse anvendes til følgende kvalitetsforbedringer:

Sløjfer den sidste uges sommerlukning	1,3 mill. kr.
Nye ressourceinstitutioner for udsatte børn	1,8
Normeringsforbedringer incl. Dagplejen	1,6
Forbedret pladsgaranti (forældrene skal ikke vente så længe på plads inden for garantiperioden)	0,7
Uddannelsesinitiativer for pædagoger gennem rotationsordning	0,3
Generel kvalitetsforbedring	2,7
I alt	8,4 mill. kr.

Det skal understreges, at den nævnte "generelle kvalitetsforbedring" består i, at planlagte besparelser ikke gennemføres på dagtilbudsområdet. Disse besparelser havde form bl.a. af en nedsættelse af lønfremskrivningen med 0,5 % og delvis for udbetaling af 6. ferieuge.

Forældrebetalingen er forhøjet som følge af forbedringerne

DAGTILBUD: PRIS OG KVALITET 2013

Odense

Kommunens andel af kvalitetspuljen udgør 17,6 mill. kr.

I kommunens budget for 2013 hedder det: "Der er med Finansloven for 2012 og efterfølgende med Økonomaftalen for Budget 2013 afsat 500 mio. kr. til at styrke dagtilbudsområdet. I budgetforslaget afsættes der 17,6 mio. kr. til at styrke børneområdet fra 2013 og frem under Børn- og Ungeudvalget. Udvalget udmønter bevillingen ud fra en business case."

Først i januar 2013 ventes udvalget at behandle denne business case. Der er dog truffet beslutning om, at midlerne tilgår området.

Der er i Odense besluttet en række generelle effektiviseringstiltag, som vil få øget tyngde de kommende år, og som også vedrører dagtilbud – hvor meget kan ikke siges. I 2013 er disse dog af mindre størrelsesorden. Der er desuden gennemført en besparelse på 3,5 mill. kr. svarende til ca. ½ pct.

Sønderborg:

Kommunens andel af kvalitetspuljen udgør 6,0 mill. kr.

Pengene anvendes således:

Almindelige normeringer på dagpleje- og daginstitutionsområdet	3,0 mill. kr.
Opgradering af medhjælpere til pædagogiske assistenter	1,0
Fleksible åbningstider	1,0
Flere vuggestuegrupper	1,0
I alt	6,0 mill. kr.

Forældrebetalingen er hævet tilsvarende. Disse midler tilbageføres til kommunen, hvorved den samlede kommunale nettoudgift bliver knap 5 mill. kr.

Esbjerg:

Kommunens andel af kvalitetspuljen udgør 10,0 mill. kr.

Kommunen anvender i 2013 7 mill. kr. på et projekt, der er undervejs, om tidlig indsats og den gode skolestart, dvs. en tværgående indsats mellem dagtilbud, skole osv. Dette vil betyde flere stillinger både på skole- og dagtilbudsområdet, men det er ikke afklaret, hvor meget der går til hhv. skole og dagtilbud. Der er afsat 10 mill. kr. til projektet i 2014. Pengene er ikke indregnet i grundlaget for forældrebetalingen. Kommunen forventer lavere driftsomkostninger pr. barn end i 2012

Der er netop gennemført en strukturændring, som betyder færre ledere. Denne rationalisering er baggrunden for, at driftsudgifterne pr. plads og dermed forældrebetalingen er noget lavere målt i faste priser i 2013 end i 2012.

DAGTILBUD: PRIS OG KVALITET 2013

Horsens:

Kommunens andel af kvalitetspuljen udgør 8,3 mill. kr.

Disse anvendes således:

65 dagplejepladser ændres til vuggestuepladser	1,8 mill.kr.
Kompetenceløft (deltagergebyr ved diplomuddannelse og merituddannelse)	1,5
Højere nøgletal til institutionerne (kan typisk bruges til personale)	4,2
Dagplejen, personale (formentlig tilsyn)	0,8
I alt	8,3 mill. kr.

Forældrebetaling: Det er besluttet at holde disse midler ude af beregningen af forældrebetalingen

Kolding:

Kommunens andel af kvalitetspuljen udgør 8,6 mill. kr.

Disse anvendes således:

Generel forhøjelse af normeringer i alle institutioner:	8,965 mill. kr.
Specifik forhøjelse af normeringer i 4 institutioner med en særlig børnesammensætning:	0,75
Ansættelse af udviklingskonsulent i dagplejen:	0,375
Ansættelse af socialrådgiver målrettet daginstitutioner og dagpleje:	0,375
I alt	10,465 mill.kr.

Forældrebetalingen forøges tilsvarende, hvorved beløbet kommer op på 10,5 mill. kr. Der er ikke lagt generelle besparelser ind i år.

Vejle:

Kommunens andel af kvalitetspuljen udgør 10,4 mill. kr.

Kommunen forventes at anvende 5-6 mill. kr. på normeringsforbedringer og på børn med særlige behov og 1-2 mill. kr. på uddannelse. I alt 7 mill. kr.

Der er ikke taget stilling til om midlerne giver anledning til at øge forældrebetalingen.

DAGTILBUD: PRIS OG KVALITET 2013

Herning:

Kommunens andel af kvalitetspuljen udgør 8,0 mill. kr.

Kvalitetsmidlerne betyder ikke, at der i gennemsnit kommer flere penge pr. barn til institutionerne end der gjorde i 2012. Derimod har man brugt pengene til at sikre, at de penge, som tilvejebringes gennem en rationaliseringsgevinst som følge af institutionssammenlægninger, kan forblive på området og bl.a. anvendes til inklusionsindsats.

Holstebro

Kommunens andel af kvalitetspuljen udgør 5,4 mill. kr.

Af de 5,4 mill. kr. gives 2,8 mio. kr. til dagtilbud. Pengene er anvendt til normeringsforbedringer i vuggestuer og børnehaver.

Forældrebetalingen forhøjes i forhold hertil, så man kommer op på 3,7 mill. kr., der bruges til normeringsforbedringer især i vuggestuerne.

Randers:

Kommunens andel af kvalitetspuljen udgør 8,5 mill. kr.

Disse penge lægges ud til institutionerne, og forældrebestyrelserne skal nu tage stilling til, hvordan de ønskes anvendt. Set i forhold til januar 2012 er der flere besparelser, som trækker i den modsatte retning: Åbningstiden nedsættes med ½ time (1,25 mill. kr.), og en ny struktur med færre ledere skal give 1,8 mill. kr., når den er slået fuldt igennem.

Pengene er indregnet i grundlaget for forældrebetalingen. Det ekstra provenu herfra tilgår kommunen. Set i forhold til januar 2012 præges forældrebetalingen desuden af, at kosten i vuggestuer ikke længere betragtes som en del af kerneydelsen. Den er med andre ord fuldt forældrefinansieret.

Silkeborg:

Kommunens andel af kvalitetspuljen udgør 8,7 mill. kr.

Kommunen har i første omgang anvendt 5 mill. kr. af de 8,7 til at friholde dagtilbuddene fra besparelser. De resterende 3,7 mill. kr. er anvendt til normeringsforbedringer.

Forældrebetalingen forhøjes tilsvarende, og 2013-budgettet vil desuden få tilført et betydeligt overskud fra 2012-budgettet. Disse penge anvendes til uddannelsesløft, IT-forbedringer i institutionerne m.v., men indgår ikke umiddelbart i budgetterne for 2014 og fremover.

DAGTILBUD: PRIS OG KVALITET 2013

Skanderborg:

Kommunens andel af kvalitetspuljen udgør 6,0 mill. kr.

Disse midler anvendes således:

Tilførsel til inklusionspulje	3,5 mill. kr.
Forhøjelse af à-prisen til vuggestuebørn (flere midler pr. vuggestuebarn)	2,0
Socialrådgiver på dagtilbudsområdet	0,5
I alt	6,0 mill. kr.

Forældrebetalingen er hævet tilsvarende (svarende til ca. 1,2 mill. kr.). Disse midler tilbageføres til kommunen, hvorved den samlede nettoudgift bliver knap 5 mill. kr.

Århus:

Kommunens andel af kvalitetspuljen udgør 28,8 mill. kr.

Disse midler er ikke anvendt, men anvendes til at reducere planlagte besparelser.¹⁵

Ringkøbing-Skjern:

Kommunens andel af kvalitetspuljen udgør 5,1 mill. kr.

Normeringerne blev allerede 1. oktober 2012 sat op fra et normtal på 4,32 til et normtal på 4,72, svarende til en forbedring på knap 10 pct. På denne baggrund anvendes der ikke yderligere midler til nytår. Forældrebetalingen stiger som følge af forbedringerne.

Viborg

Kommunens andel af kvalitetspuljen udgør 9,1 mill. kr.

Viborg Kommune har afsat følgende:

Udbygning af vuggestuepladser i stedet for dagpleje	1,5 mill. kr.
Kompetenceudvikling	2,0
Mellemmåltider i institutionerne	2,5
Institutionernes vedligeholdelsesudgifter	1,0

15

Det hedder i budgetforliget: Det oprindelige budgetforslag fra Magistraten indeholdt en reduktion på 1,4 procent eller cirka 21 mio. kr. om året på dagtilbudsområdet. Dette ønsker forligspartierne at undgå. Derfor sikrer partierne med budgetforliget en tilførsel på 21 mio. kr. årligt, så dagtilbuddene undgår at reducere i normeringerne. Området tilføres i budgetforliget 15 mio. kr. årligt. De resterende 6 mio. kr. findes på områder, der ikke berører de enkelte dagtilbud. Sammenholdt med udviklingen i budgettet - med stigende vækst i udgifterne som følge af stigende børnetal - anser forligspartierne regeringsaftalens intentioner for indfriet.

DAGTILBUD: PRIS OG KVALITET 2013

I alt 7,0 mill. kr.

Forældrebetalingen forhøjes som følge af forbedringerne.

Det er således kun en mindre del af midlerne til kvalitetsudvikling, der går til at øge rammerne for institutionernes drift.

Ålborg

Kommunens andel af kvalitetspuljen udgør 17,4 mill. kr.

Disse midler er anvendt til at reducere planlagte besparelser.

Hjørring

Kommunens andel af kvalitetspuljen udgør 5,3 mill. kr.

Disse midler er anvendt til at reducere planlagte besparelser.

Bilag 2.

Familieberegningerne med Odense kommune som eksempel

Et forældrepar med to børn i Odense kommune skal tjene 7.395 kr. hver måned for at få passet to børn.

Taksterne i Odense kommune

Forældrebetalingen gør et mærkbart indhug i indkomsten for en typisk børnefamilie. Det gælder naturligvis navnlig, hvis der er tale om en familie med jævne indkomster.

Forældrebetalingen i 2012 og 2013 i Odense kommune fremgår af Tabel 1.

Tabel 1. Forældrebetaling 2012 og 2013 i Odense kommune.

Fuldtidstakster	Fuldtidstakst 2013	Antal betalingsmåneder i 2013	Forældre-betaling omregnet til 12 mdr. 2013	Forældre-betaling omregnet til 12 mdr. 2012
Dagpleje 0-2 år, fuld tid	2.216	11	2.031	2.020
Vuggestue med mad	3.321	11	3.044	2.965
Vuggestue uden mad	2.762	11	2.762	2469.5
Børnehave med mad	2.167	11	1.986	1.960
Børnehave uden mad	1.608	11	1.474	1456.5833333

Definition: Heldagsplads i institutioner = Mindst 40 timer om ugen. I dagpleje regnes med taksten for 45-48 timer om ugen eller fuld tid. Hvis der ikke er vuggestuer, men pladser for 0-2 årige i aldersintegrerede institutioner, regnes taksten her som vuggestuetakst. Hvis der ikke er børnehaver, men pladser for børn i "børnehavealderen" i aldersintegrerede institutioner, regnes taksten her som børnehavetakst.

Forældrebetaling i institutioner for skolebørn:

SFO: Morgenmodul fra kl. 7.00: 318 kr. mdl. i 11 mdr. Eftermiddag: 1469 kr. Fuld tid: 1787 kr. mdl. Ekstra morgenåbning 1/2 time: 159 kr. ekstra. 1 time: 318 kr. ekstra.

Beregning af, hvad man skal tjene for at få passet børn.

Bureau 2000 har for hver enkelt kommune beregnet, hvor mange penge ekstra en "almindelig børnefamilie" skal tjene, hvis den har to småbørn - ét i dagpleje/vuggestue og ét i børnehave.

I kommuner, hvor der både er en vuggestuetakst med mad og en vuggestuetakst uden mad, anvendes taksten med mad.

I kommuner, hvor der både er en børnehavetakst med mad og en børnehavetakst uden mad, anvendes taksten uden mad.

DAGTILBUD: PRIS OG KVALITET 2013

Der tages udgangspunkt i en familie, hvis *samlede* bruttoindkomst (dvs. *før* træk af arbejdsmarkedsbidrag) er over 536.195 kr., men hvor ingen af forældrene tjener over 423.804 kr., dvs. familien ligger over fripladsgrænsen, men betaler ikke topskat.

I Odense Kommune kan skatten af den sidst tjente krone beregnes således:

Først trækkes et arbejdsmarkedsbidrag på 8 pct. af indkomsten.

Af det beløb, der er tilbage trækkes:

Bundskat: 5,83 pct.

Kommuneskat: 24,5 pct.

Sundhedsbidrag: 6 pct.

Kirkeskat: 0,68 pct.

I alt skat: 37,01 pct.

Samlet er der herefter 580 kr. tilbage, hvis indkomsten øges med 1000 kr.

Prisen for pasning af 0-2 årige er 2.532 kr. mdl., mens det koster 1.474 kr. at få passet et barn i alderen 3-5 år.

For de 0-2 årige er taksten et gennemsnit af taksten for dagpleje og taksten for vuggestuepladser – vægtet med antallet af indskrevne børn i de to pasningsformer i Odense Kommune i Danmarks Statistiks seneste opgørelse. Der er desuden omregnet til 12 mdr. betaling.

Når der skal passes to børn, gives der søskenderabat på 50 pct. for den billigste plads.

Prisen for at få passet to børn er derfor (inkl. søskenderabat): 2.532 kr.+ 1.474 kr. fratrukket en rabat på 50 pct. af den billigste plads. Det giver 3.269 kr. mdl. eller 39.228 kr. pr. år.

For at kunne betale dette beløb skal familien pr. måned tjene $3.269 \text{ kr.} / 0.580 = 5.636 \text{ kr. mdl.}$, svarende til 67.632 kr. pr. år.

Hvis forældrene tjener mindre end 320.863 kr., er regnestykket lidt mere indviklet, idet det såkaldte beskæftigelsesfradrag for en lønmodtager (på 6,95 pct. af indkomsten før arbejdsmarkedsbidrag) øges, indtil indkomsten når de 320.863 kr. Beregningsteknisk svarer dette til, at satserne for sundhedsbidrag, kommuneskat og kirkeskat reduceres med 7,55 pct.¹⁶ Det betyder igen, at en familie med to børn, hvor forældrene ligger under 320.863 kr. pr. måned skal tjene 5.403 kr. ekstra for at betale for pasning af to børn.

Hvis forældrene tjener mere end 423.804 kr. *hver*, kommer tallene også til at se anderledes ud, idet der så også skal betales topskat på 15 pct. Der bliver derfor også mindre tilbage efter skat. Beregningen bliver da således:

¹⁶ Hvis lønindkomsten stiger med 100 kr., stiger den skattepligtige indkomst med 85,05 kr. (fradrag for arbejdsmarkedsbidrag + øget beskæftigelsesfradrag) og ikke med 92 kr.

DAGTILBUD: PRIS OG KVALITET 2013

Først trækkes et arbejdsmarkedsbidrag på 8 pct. I det beløb, der er tilbage, trækkes:

Bundskat: 5,83 pct.

Topskat: 15 pct.

Kommuneskat: 24,5 pct.

Sundhedsbidrag: 6 pct.

I alt stats- og kommuneskat og sundhedsbidrag: 51,33 pct. I kommuner, hvor stats- og kommuneskatten er over det såkaldte skatteloft, nedsættes skatten til staten, så summen i stedet bliver 51,7 pct. I Odense kommune skal der i alt betales 51,33 pct. i indkomstskat.

Hertil kommer kirkeskat, som ikke er omfattet af skatteløftet, og som i Odense Kommune er på 0,68 pct.

Den samlede skat bliver derfor 52,01 pct., når arbejdsmarkedsbidraget er betalt. Der er 442 kr. tilbage, hvis indkomsten øges med 1000 kr.

For at kunne betale for to børn i pasning skal familien pr. måned tjene $3.269 \text{ kr.} / 0.442 = 7.395 \text{ kr. mdl.}$, svarende til 88.740 kr. pr. år.

Er der i stedet tale om et børnehavebarn og et barn, der skal passes i fritidshjem eller skolefritidsordning, bliver den månedlige udgift 2.375 kr. For at have penge til denne udgift skal en familie med en indkomst *under* grænsen for topskat tjene 4.094 kr. mdl. ekstra for at have penge til pasningen. Ligger familien *over* grænsen for topskat i indkomst, skal den tjene 5.373 kr. mdl. ekstra for at have penge til pasningen.

Hvor er det dyrest/billigst at bo, hvis man har to børn og betaler topskat

Bilagstabel 2-5 viser, hvor kravene til ekstraindkomst er størst og lavest ud fra en sådan beregning.

Bilagstabel 2. De 10 kommuner, hvor pasning af to småbørn kræver den største indtjening. Indkomster over 423.804 kr. for hver af forældrene.

Nr.	Kommune	Pris for pasning af 0-2 årig +3-5 årigt barn, kr. mdl. (vægtet gennemsnit)	Indkomstkraft kr. årligt
1	Hillerød	4465 (Uden mad i børnehaverne)	121.764
2	Allerød	4503 (Uden mad i børnehaverne)	121.692
3	Fredensborg	4362 (Uden mad i børnehaverne)	118.956
4	Dragør	4254 (Uden mad i børnehaverne)	116.016
5	Brøndby	4251 (Uden mad i børnehaverne)	115.932
6	Københavns	4309 (Uden mad i børnehaverne)	115.668
7	Aarhus	4197 (Uden mad i børnehaverne)	114.204
8	Køge	4122 (Uden mad i børnehaverne)	112.920
9	Gribskov	4110 (Uden mad i børnehaverne)	112.596
10	Solrød	4114 (Med mad i børnehaverne)	112.452

Note: Taksten for 0-2 årige er beregnet ud fra dagpleje- hhv. vuggestuetaksterne vægtet i forhold til de to pasningsformers andel af indskrevne børn ved den seneste ressourceopgørelse.

DAGTILBUD: PRIS OG KVALITET 2013

Bilagstabel 3. De 10 kommuner, hvor pasning af to småbørn kræver den mindste indtjening. Indkomster over 423.804 kr. for hver af forældrene.

Nr.	Kommune	Pris for pasning af 0-2 årig +3-5 årigt barn, kr. mdl. (vægtet gennemsnit)	Indkomstkkrav kr. årligt
1	Haderslev	2820 (Uden mad i børnehaverne)	77.436
2	Brønderslev	2846 (Uden mad i børnehaverne)	78.324
3	Nyborg	2950 (Uden mad i børnehaverne)	81.192
4	Nordfyn	3011 (Uden mad i børnehaverne)	82.680
5	Skive	3026 (Uden mad i børnehaverne)	83.088
6	Vesthimmerland	3018 (Uden mad i børnehaverne)	83.244
7	Jammerbugt	3035 (Uden mad i børnehaverne)	83.724
8	Morsø	3036 (Med mad i børnehaverne)	83.748
9	Tønder	3037 (Uden mad i børnehaverne)	83.772
10	Kerteminde	3059 (Uden mad i børnehaverne)	84.000

Note: Taksten for 0-2 årige er beregnet ud fra dagpleje- hhv. vuggestuetaksterne vægtet i forhold til de to pasningsformers andel af indskrevne børn ved den seneste ressourceopgørelse.

Bilagstabel 4. De 10 kommuner, hvor pasning af et børnehavebarn og et skolebarn kræver den største indtjening. Indkomster over 423.804 kr. for hver af forældrene.

Nr.	Kommune	Pris for pasning af et børnehavebarn og et skolebarn	Indkomstkkrav kr. årligt
1	Herlev	3151 (Med mad i børnehaverne)	84.396
2	Solrød	2970 (Med mad i børnehaverne)	81.180
3	Ballerup	2851 (Uden mad i børnehaverne)	77.928
4	Kolding	2842 (Uden mad i børnehaverne)	77.856
5	Kerteminde	2785 (Uden mad i børnehaverne)	76.464
6	Nordfyn	2782 (Uden mad i børnehaverne)	76.392
7	Langeland	2754 (Uden mad i børnehaverne)	75.792
8	Gribskov	2737 (Uden mad i børnehaverne)	74.976
9	Gladsaxe	2750 (Med mad i børnehaverne)	74.148
10	Albertslund	2671 (Med mad i børnehaverne)	73.176

Note: Taksten for et skolebarn er fuldtids SFO-taksten med mindre der kun er fritidshjem.

Bilagstabel 5. De 10 kommuner, hvor pasning af et børnehavebarn og et skolebarn kræver den mindste indtjening. Indkomster over 423.804 kr. for hver af forældrene.

Nr.	Kommune	Pris for pasning af et børnehavebarn og et skolebarn	Indkomstkkrav kr. årligt
1	Fanø	1853 (Uden mad i børnehaverne)	50.640
2	Herning	1967 (Uden mad i børnehaverne)	54.012
3	Fredensborg	2016 (Uden mad i børnehaverne)	54.972
4	Tårnby	2116 (Uden mad i børnehaverne)	56.292
5	Nyborg	2059 (Uden mad i børnehaverne)	56.664
6	Hjørring	2113 (Uden mad i børnehaverne)	58.284
7	Bornholm	2130 (Uden mad i børnehaverne)	58.356
8	Sorø	2142 (Uden mad i børnehaverne)	58.812
9	Slagelse	2154 (Uden mad i børnehaverne)	59.148
10	Rudersdal	2264 (Uden mad i børnehaverne)	59.184

Note: Taksten for et skolebarn er fuldtids SFO-taksten med mindre der kun er fritidshjem.